

RÉSEAU DES ÉMETTEURS FRANÇAIS



SECTION DE LA GIRONDE



Juin 1977

Numéro 6

EDITORIAL

Chers Amis,

Voici un an, notre bulletin voyait le jour, grâce à l'initiative de FITE. Ce bulletin s'est amélioré; vous avez eu des articles techniques qui ont eu l'approbation de beaucoup d'entre-vous, puisque de nombreux montages ont été réalisés par la suite.

Par contre, ce bulletin demande pas mal de travail, et peu parmi vous participent à sa réalisation. La vie d'une association ou d'une section est l'oeuvre de tous et non celle d'une petite équipe. L'oeuvre de chacun commence avec sa participation. Ce bulletin étant le vôtre, je vous demande de participer à son élaboration par des articles de toute nature, sans oublier que ce bulletin doit servir de liaison entre tous les membres de la section.

Par ailleurs, je vous remercie pour votre forte participation à la coupe du REF, et surtout à la partie THF où près de 50 stations ont participé; cela est encourageant pour l'avenir et je souhaite que cet effort soit maintenu, car nous devons utiliser toutes nos bandes au maximum et de façon exemplaire, et soutenir notre association en participant pleinement à la vie de celle-ci pour que le REF retrouve sa place dans le monde des Radioamateurs. Bonnes vacances à tous et meilleures 73.

F 2 B J

Valeur des composants:

R1 : 1 M Ω	R5 : 470 K Ω	D1 : AA 113	CI: MC 14001 (CD 4001)
R2 : 100 K Ω	R6 : 220 K Ω	D2 : AA 113	ou SFF 24001 etc...
R3 : 1,8 M Ω	R7 : 470 K Ω	T1 : BC 318 ou 317	C1, C3 : 0,1 μ F
R4 : 1 M Ω	R8 : 900 K Ω	T2 : BC 183 ou 238	C2 : 1 μ F - C4 : 820 pF

Nota : D1 et D2 sont des diodes au germanium

C1 à C4 : condensateurs subminiatures au Tantale

R1 à R8 : 1/4 W

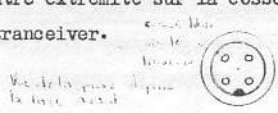
Tous ces composants seront choisis les plus petits possible. Il seront montés verticalement sur le circuit imprime double face.

Modifications à effectuer sur l' IC 202:

A/ Tranceiver : Prélever la tension d'alimentation sur le point 10 du connecteur situé dans l' IC 202 (Connecteur placé du coté opposé aux piles - voir notice fournie avec l'appareil). Le fil soudé au point 10, soudez l'autre extrémité sur la cosse libre de la prise (socle) du microphone située sur le tranceiver.

Les modifications sur l' IC 202 sont terminées.

Le bipper sera donc alimenté par le circuit général.



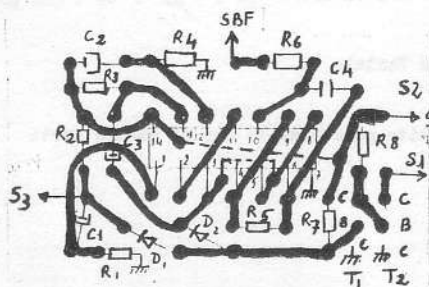
B/ Microphone : Ouvrir la fiche d' extrémité du cordon spiralé. Dessouder le fil noir de la masse et le souder sur la cosse correspondant à la tension d'alimentation sur le tranceiver. (C'est du reste la seule cosse libre dans la prise micro)

Remonter la prise micro. Ouvrir le micro. Dessouder le fil noir de la masse. C' est le fil qui amènera la tension positive nécessaire à alimenter le bipper. Brancher le micro, allumer l' IC 202 et vérifier que l'on a bien la tension positive sur le fil noir, dans le micro.

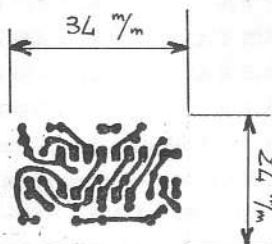
Dessouder tous les fils de l'interrupteur de PTT. Le fil rouge (point chaud du ptt) ira au point S1. Le fil noir (alimentation) sera soudé à S2. Un point de l' interrupteur du ptt sera relié à la masse (blindage du fil spiralé). A ce même point souder un fil dont l'autre extrémité sera reliée à la masse du circuit imprimé. L'autre point de l'interrupteur du ptt sera soudé au point S3 par l'intermédiaire d'un fil souple. Il reste à souder un fil entre la sortie Sbf et le point chaud du micro (fil blanc, mais à vérifier). Le fil blindé n'est pas nécessaire. Dernière modification: couper au ras (avec une lame chaude) le petit cylindre de matière plastique comme indiqué pour loger plus facilement le circuit imprimé. Remonter le micro; le bipper est prêt à fonctionner.

F6ANQ (d'après F1BUR)

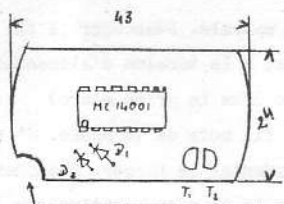
Réalisation du bipper



Circuit imprimé (agrandi) vu du côté composants. Ne pas oublier, avant de cabler et de souder le C Mos de placer les 2 straps (en pointillé).

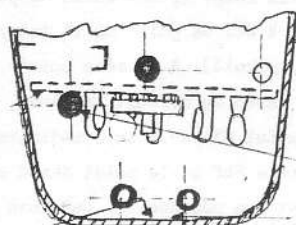


Circuit imprimé double face (échelle 1) Vu côté composants (par transparence.)
Le plan de masse est du côté des composants.
Le cuivre sera alésé autour des trous de perçage avec un forêt de 3 mm
Débrancher le fer à souder avant de mettre en place et souder le C Mos. (en dernier)
Attention au sens de branchement des tantaes



Forme à donner au circuit imprimé pour sa mise en place dans de boitier du microphone.

Découpe pour le passage des fils allant vers le ptt et la pastille micro.



Demi-coquille (avant) du micro
C_circuit placé verticalement

Cylindre de matière plastique à couper au ras du boitier
Sortie du cordon spiralé

Attention à la réduction de la photocopie.

Pour tout renseignement s'adresser à F6ANQ, qui possède un positif du circuit imprimé, et vous répondra moyennant une enveloppe self-adressée.

+++++

Ma première participation à la Coupe du REF date d'une vingtaine d'années, et j'avais eu droit à un beau diplôme d'OM complet. En 1958 la section obtenait le trophée, pour ma part je me voyait octroyé un lot offert par le REF. Cette fameuse coupe, je ne l'ai jamais touchée du doigt car la section qui en était détentrice, l'année d'avant, ne désirait pas nous l'expédier et s'ingéniait à " accumonceler les obstructions ". Mais là n'est pas mon propos aujourd'hui. Je vais relater ce qui se passe en marge d'un championnat.

Chaque année depuis lors, je n'ai pas manqué d'interroger des participants: J'ai obtenu des réponses plus ou moins comiques que j'offre à votre jugement. Certains nouveau venus pourraient se reconnaître, mais l'Histoire n'est-elle pas un éternel recommencement?

Abordons le plan technique :

- Alors, ça a marché ?

- Tutarles, ça marchait même trop bien; vers 2 heures du matin, j'ai voulu faire un petit somme. Je mets le réveil sur 3 heures. Je coupe le récepteur et j'oublie le Tx. Résultat, je m'endors, mon bras appuie sur le manip et ce sont les odeurs du transfo qui me réveillent. C'était foutu.

- Alors ça a marché ?

- Bôf, depuis une semaine j'avais tout préparé. Rx impeccable. Sur le Tx 2 lampes neuves au P.A. J'avais enlevé la poussière sur la station. C'est tout juste si je n'ai pas passé l'antenne au papier de verre. Après une centaine de QSO un flash dans le modulateur (c'était en AM). Plus de coupe.

- Alors ?

- Ah mon cher, si vous voulez participer à un championnat n'ayez pas de chien chez vous. A 5 heures de la fin, ce sale cabot (un setter) vient me montrer son affection et vlan le micro tombe par terre. La prochaine fois je prévoirai un micro de rechange.

Il y a aussi celui qui passe du 7 au 14 Mhz, oublie de tourner le bouton sur bande supérieure et perd son temps en vains appels. C'est mon cas et pourtant, près de ma fréquence un OM local s'égosillait à me le faire comprendre.

Passons du plan technique au plan familial. D'autres péripéties se présentent comme :

- Dis papa, tu nous conduits à la messe ?

Vous pouvez répondre que vous avez le bon Dieu au bout du manip, mais les gosses, pas fous n'y croient pas et s'en vont vexés.

6
- Dis chéri, tu penses à aller chercher le pain; le boulanger ne passe pas le dimanche .

- Réponse de l'OM :

- Il ne reste pas de biscottes ? Il devrait toujours y avoir des biscottes à la maison .

- XYL : Il y en a, mais Maman qui vient manger préfère le pain.

- l'OM : Ah, alors, si ta mère vient manger, j'y vais.

Et le dernier QSO se fait du bout des lèvres. Comme le repas d'ailleurs.

Cet OM pensera et vous aussi peut-être : Bienheureux sont ceux qui restent seuls à la maison. Mais ces derniers (ils me l'ont dit) ont maudit la sonnette d'entrée ainsi que le téléphone.

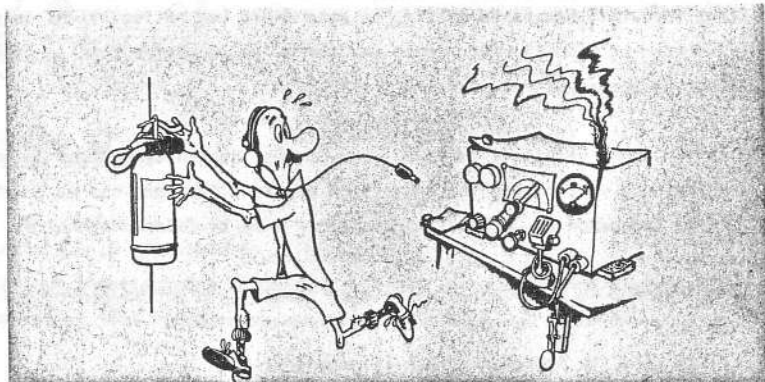
Pour ma part, j'avais oublié de mettre mes canaris en cage et celle-ci dans une autre pièce (ils sont en liberté dans la station). Comme vous le savez, les canaris n'aiment pas la graphie, ils la trouvent peu mélodieuse; ils se mesurent avec elle. C'est à qui produira le plus de décibels. Par moment mes cheveux se dressaient sur ma tête.

Voilà quelques à-côtés d'une coupe du REF; Il y aurait d'autres histoires à raconter; mais cela deviendrait fastidieux. Pourtant ces petits inconvénients sont réels et ont affecté quelques membres de cette grande famille d'OM . Croyez-moi, plein de courage, ils participeront aux prochains championnats. Comme les autres, ils tiennent à honorer leur section avec ténacité et placidité, vertu de tout OM.

En attendant le prochain championnat, je vous adresse mes S' 73 .

M . M .

.....



Si nous parlions 2 mètres ?

En décamétrie, il y a parait-il une calamité : les stations Italiennes QRO qui trafiquent avec l'ALC court-circuité Vous connaissez ? C'est gênant pour le trafic DX !

En VHF, nous n'en sommes pas encore là, mais un petit problème existe néanmoins, créé par l'apparition sur 144 Mhz d'un certain appareil QRP aux qualités indéniables mais, hélas limité en ce qui concerne la couverture de la bande

Faut-il rappeler que l'IARU (*) conseille, pour éviter un trafic de plus en plus anarchique, de respecter un découpage de nos bandes qui devrait profiter à tout le monde.....

Alors en local, pourquoi ne pas essayer de faire un effort pour libérer une partie bien surchargée de la bande 144, en prenant l'habitude de nous retrouver au-dessus de 144,400 ou, si c'est impossible de part l'équipement utilisé, dans les 50 premiers Khz de la bande, le QRM sera moins intense et, ceux qui croient au DX en VHF pourront trafiquer sans faire des bonds sur leur chaise en essayant de contacter une station lointaine couverte sur 144,300 par la modulation, bien sympathique du reste, d'amis décidés à se rencontrer là pour discuter un peu .

Ne crions pas " au voleur ! " Essayons .

F 1 D M B

(*) Document du REF C4-02

F 6 N F L RADIO CLUB

MAISON DES JEUNES D'ANDERNOS
Parc municipal . 33510 Andernos les Bains.

Heures d'ouverture : Mercredi : 21 H à 24 H
Samedi : 15 H à 19 H 21 H à 24 H

Le Radio-Club participera à la Foire à la Gigas , du 5 au 7 Août inclus, à CLAOUEY sur Bassin d'Arcachon.

Tous les OMs du 33, ou ceux qui seront en vacances dans le département à cette date, seront les bienvenus sur ce stand, où ils pourront opérer les stations décamétriques et VHF pendant ces trois jours de démonstration. 73 s à tous . F 6 KFL.

Savez-vous qu'il existe en Gironde depuis 2 mois un réseau Amateur de Protection Civile ?

Pour tout renseignement s'adresser à :

F9UQ Tel : QRA 28 06 35

PRO 29 60 43

Comme nous vous l'avons signalé dans le dernier bulletin, celui-ci n'est adressé qu'aux membres de la section qui se sont acquittés de leur cotisation de section.

PETITES ANNONCES .

- A.V. 3 tubes neufs 829 B 150 Frs pièce
1 controleur universel TS 161 NOVOTEST neuf (1976) 200 Frs
F1DMB adresse nomenclature.
- Vends Transfo MT1 adaptateur d'impédance pour ATLAS 210 X
TOS-Mètre MILAG 2 Kw
F9UQ Tel: QRA 28 06 35 PRO 29 60 43
- OM vends antenne Cubical Quad SKYMASTER marque CUBEX Origine US; prix à débattre. S'adresser à F2BJ qui transmettra ou mettra en rapport.
- F6DST vends Transceiver FT 250 et Antenne TH3MK3 .
Téléphoner au 20 61 13 après 20 heures.

Pourquoi ce vide ?

Xerox 9200

... Nous n'avons plus d'article à publier !
Voyez l'éditorial de F2BJ

73's F2VX