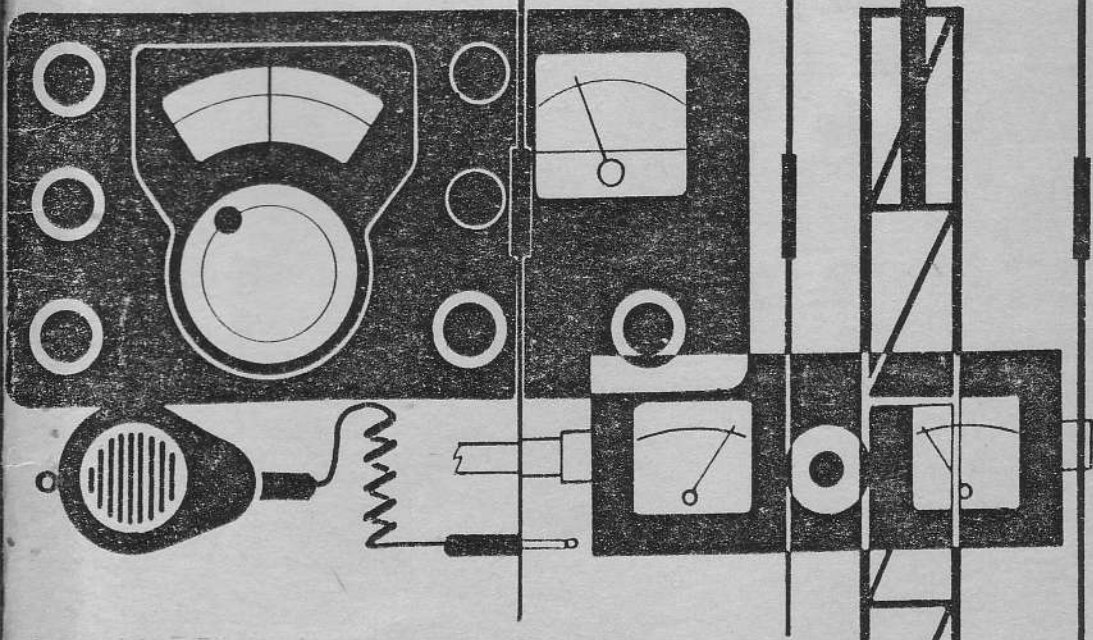


INFORM

99

N° 26



RESEAU des EMETTEURS FRANCAIS  
DEPARTEMENT DE LA  
GIRONDE

3, Rue P. Benoit 33140 PONT de la MAYE

No  
26

# Organisation Départementale.

PRESIDENT	F 1 DKW	Jacques BRAUN 32, Rue d'Aquitaine 33600 PESSAC	Tel: 36 73 65
VICE PRESIDENT	F 2 BJ	Jean BOUCART 3, Rue Pierre Benoit 33140 PONT DE LA MAYE	Tel: 87 11 98
VICE PRESIDENT	F 1 DLD	Jean Marie GASSIER 9, Rue Edouard Branly 33100 BORDEAUX	Tels: 32 57 79
VICE PRESIDENT	F 6 DHV	Alain REBITEAU 18, Allée de Lille 91170 VIRY CHATILLON	Tel:
SECRETARE	F 1 PLS	Michel DURET " Olympiades " 1013 Bat. Helsinki 33700 MERIGNAC	Tel: 97 60 82
SECRETARE ADJOINT	F 9 JO	Jean LAGRANGE 3, Rue Toqueville 33700 MERIGNAC	Tel:
TRESORIER	F 6 GED	Didier BERGIER 6, Rue Michel Zarsuela 33100 BEGLES	Tel: 85 73 87
TRESORIER ADJOINT	F 1 CCZ	Albert COUTUROU Résidence Sans Soucis N° 213 Cerillan 33160 SAINT MEDARD EN JALLES.	Tel: 05 34 33

## SIEGE SOCIAL

3, Rue Pierre Benoit  
Pont de la Maye  
33140 VILLENAVE D'ORNON.



# EDITORIAL

Chers amis,

Merci de m'avoir fait confiance pendant ces sept années au cours desquelles j'ai essayé de mener à bien la vie de la Section 33.

Etant maintenant élu Délégué Régional Aquitaine et membre du C.A., je ne puis continuer à assurer la présidence de la Section comme le prévoient les nouveaux statuts qui entreront en vigueur prochainement. Aussi lors de notre Assemblée Générale du 26 Avril, j'ai cédé la charge de Président du 33 à mon ami Jacques F 1 DKW, qui continuera, j'en suis persuadé le travail d'équipe que nous avons entrepris.

Je reste néanmoins au bureau afin d'assurer la continuité et aider l'équipe dont l'effectif vient d'être augmenté de 2 OM.

Je souhaite qu'avec votre participation, nous poursuivions le but que nous nous sommes fixés : défendre et conserver l'Emission d'Amateur.

Meilleures 73

F 2 B J



# EN BREF

PAR F1DL D

Cette rubrique est destinée à recevoir toutes les informations diverses que voudrez bien nous faire parvenir pour le profit de tous.

## Communication.

POUR CEUX QUI NE L'AURAIENT PAS ENTENDU SUR F 8 REF, comme suite à la diffusion de circulaires politiques au sujet de l'élection présidentielle, mettant en cause " les radio-amateur " notre Pdt

F 3 JS a fait diffuser le communiqué ci-dessous :

Le Président du Réseau des Emetteurs Français Jacques Hodin F 3 JS précise qu'une enquête est ouverte à l'encontre des personnes ayant diffusé une circulaire déclarant agir au nom des radio-amateurs dans un comité de soutien à un des candidats à la présidence de la République - ceci est un abus, car nos statuts et notre tradition nous tiennent à l'écart de toute manifestation politique et religieuse. C'est une règle impérative qui seule peut préserver notre avenir.

## Notez bien

Afin d'améliorer le travail du bureau 33, et dans le but de décharger le Président de certaines tâches, nous vous demandons de ne plus solliciter que les responsables concernés directement par votre problème. Comptant d'avance sur votre compréhension, merci.

### REPARTITION DES ATTRIBUTIONS AU SEIN DU BUREAU R.E.F. 33.

- F 1 DKW Président : Représentation de l'association auprès des administrations, du public, et des associations diverses.  
Relais F24 VHB, Intruders, Surveillance QSO de Section
- F 2 BJ V/Président: Assure le fonctionnement du Siège Social ( réception courrier revues etc.... )  
Responsable du Radio-Club Départemental F 6 KNL
- F 1 DLD V/Président: Responsable de la Rédaction d'Infom 33 et CQ Aquitaine.  
Réception des petites annonces ( ne pas les envoyer au siège, temps perdu ), et des articles destinés au bulletin de section.  
Coordination des Radio-Clubs au sein du Département.  
Propagande radio-amateur et relations publiques.
- F 6 DHV V/Président: Observateur permanent au sein du CA R.E.F National.
- F 6 GBD Trésorier : Trésorerie et comptabilité de l'association, budgets.  
Responsable des fournitures REF ( les demandes et règlements de fournitures sont à adresser directement à lui ).  
Animation du Radio Club
- F 1 CCZ Trésorier adjoint : Suppléance éventuelle de la Trésorerie, coordination avec la comptabilité cotisation - Fichier adresses - Expédition du bulletin.
- F 1 FLS Secrétaire : Rédaction des comptes rendus de réunions - Liaison avec Radio-REF - Correspondance générale de la section.
- F 9 JO Secrétaire adjoint : Suppléance du secrétariat.- Correspondance avec l'Aquitaine.

Tout changement dans ces attributions ou l'affectation de nouvelles à l'un des membres du bureau, sera communiqué dans la rubrique " EN BREF ".

## Errata.

Une erreur ( faute de frappe dactylographique s'est glissée dans les changements d'adresse où il faut lire désormais : F 1 EWB Jean Paul BELLY Lot 81 Les Chênes Verts 33260 La Teste.

Les excuses de la rédaction pour ( d'avance ) les fautes de frappe ou d'orthographe dues à une mise en page, hélas toujours hâtive.....



Crayon pour rire



# EN BRE F

PAR F1DL D

Cette rubrique est destinée à recevoir toutes les informations diverses que voudrez bien nous faire parvenir pour le profit de tous.

### Cotisations de section

Tous les OM de la section, n'ont pas encore réglé leur cotisation, malgré nos indications sur l'importance de leur totalisation en début d'année, voyez autour de vous ceux qui par oubli ou négligence n'ont pas encore versé les modestes 30,00 Francs de celle-ci, vous rendrez service à notre trésorier !

### BIBLIOTHEQUE

En plus des abonnements habituels une nouvelle revue mensuelle est disponible :



### JOURNEE du 6 JUIN

#### JOURNEE PORTE OUVERTE AU RADIO-CLUB de la SECTION

Samedi 6 Juin 1981, dans le Parc Palmer, la section organise un stand de démonstration d'émission amateur, cette manifestation est très importante à différents titres : présence de la municipalité de Genon, contact avec la jeunesse de la ville, et le grand public en général.

Afin de réussir au mieux cette journée, l'effort de tous doit être dirigé sur cette seule et unique journée : présence en tant qu'opérateur sur le stand ( décamétrique, VHF et UHF ), pour l'accueil du public, et pour ceux qui ne peuvent faire le déplacement, assurer dans la mesure de leurs instants disponibles quelques QSO avec le stand pour démonstration. Des essais TVA seront faits, et les OM déjà équipés sont cordialement invités à transmettre des images !

Afin de décorer le stand, le bureau souhaiterait que chaque OM soit représenté par sa carte QSL, envoyez nous donc dès réception de ce bulletin votre carte QSL . merci.

D'autre part, il manque encore quelques matériels, soyez à l'écoute du QSO de Section dans la semaine précédant cette manifestation, ou mettez vous en rapport avec notre Président F 1 DKW.

### PETITES ANNONCES

Pour une meilleure diffusion, et dans l'intérêt de tous, les petites annonces sont transférées ( lorsque la parution est simultanée ) dans CQ AQUITAINE. Envoyez les à la rédaction, dès que vous avez l'intention de vendre ou d'acheter .....

### Carnet de la Section

L'un de nos anciens, fondateur de notre R.E.F., grand pionnier des OC vient de disparaître, F 8 CT Pierre, laisse pour tous les OM le l'exemple de la tenacité et de la sportivité. Un hommage rédigé au nom de la section paraîtra dans le prochain RADIO-REF.

Nous avons également appris le décès de la mère de F 9 OP, nous présentons respectueusement aux deux familles endeuillées nos condoléances.

C'est avec plaisir que nous portons à votre connaissance si vous ne l'avez pas appris sur "l'air", les naissances de :

Patricia chez notre Pdt F 1 DKW

Julien chez notre ami F 6 ANF

### LE MOT DE LA REDACTION...

IN F O M 33 est le journal de tous les OM de Gironde, vous pouvez envoyer toutes sortes d'articles, et les articles techniques n'ont pas besoin d'être "des réalisations " remarquables" pour paraître, les bidouilles sont souvent les plus utiles !

### Crayon pour rire



# COMPTE RENDU AG 1981

par F 1 DKW/F 1 DLD.

C'est au travers des averses de pluies que les OM se sont rendus à CUBNEZAIS, et grâce à l'efficace radio guidage de F 6 KJP opéré par Claude F 6 EHE et Aimé F 6 EJB personne ne s'égara. La salle des fêtes chauffée, fut la bienvenue et les OM malgré les consignes d'exactitude arrivèrent jusqu'à 11 H où la séance d'AG fut enfin ouverte.

F 2 BJ remercia les nombreux présents d'être venus malgré le temps déplorable, et sur ces mots accueilli Monsieur TEISSIER Maire de Cubnezais, qui dans une brève allocution remercia les organisateurs d'avoir choisis son village pour tenir l'AG et rendit hommage aux radio-amateurs, puis rejoint ses préoccupations municipales en ce jour de vote.

F 2 BJ remercia vivement F 8 UY pour avoir trouvé le local pour l'AG ainsi que le restaurateur.

Il demanda à la mémoire des OM de la section disparus cette année, un minute de silence.

Le rapport moral étant paru dans INFOM 33, le Président le commenta rapidement et sollicite les questions éventuelles, puis l'on passe au vote d'adoption, approbation unanime de ce rapport.

Le rapport financier est présenté par F 1 DLD, bilan positif, et court exposé sur les raisons de ce résultat, et commentaire par postes de recettes et de dépenses, aucune question particulière n'intervenant, le vote intervient, et le rapport est approuvé également à l'unanimité.

Proposition est faite par F 9 CY pour augmenter les adhésions à la section, de la création d'un service local QSL par boîte postale mise à la disposition des seuls membres de la section. Suggestion qui est appuyée par F 6 DHV, mais F 6 BKI ayant déjà envisagé la question nous montre la difficulté relative de mise en place et les problèmes du bénévolat.

Petit historique du relais F Z 4 VHB par F 1 DKW, qui donne des détails sur l'avancement de celui-ci, et exprime son désir de mise en route avant les vacances d'été.

Présentation par F 1 DLD d'un tract destiné à la propagande auprès du grand public sur le Radio Amateurisme, coût de revient mini, très large diffusion sur les stands des Foires, et lors de manifestations, sont les avantages de ce tract.

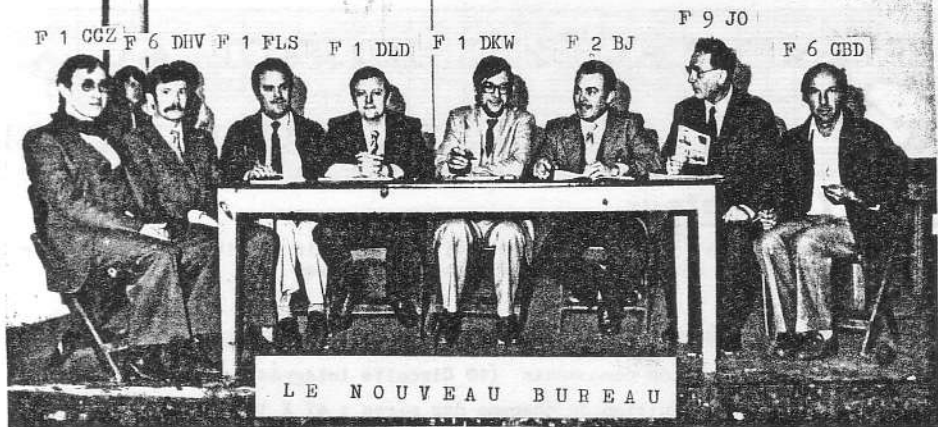
Une brochure plus fournie est prévue afin de préciser plus valablement aux personnes intéressées ce qu'est l'émission d'amateur et le R.E.F., parution dans quelques semaines, la couverture déjà tirée est présentée. Il est souhaité par plusieurs OM une diffusion assez grande, F 1 DLD précise qu'elle est déjà prévue au niveau des RC et donne des informations complémentaires à ce sujet. F 9 DP fait la suggestion d'en avoir dans chaque mobile en cas de problèmes avec le service de police, elle sera retenue.

Puis l'on passe au renouvellement du bureau, F 2 BJ rappelle sa démission en tant que Président REF 33, en raison de ses nouvelles fonctions de Délégué Régional, l'incompatibilité étant prévue dans le nouveau règlement, et le surcroît de travail lui font donc quitter ce poste au bout de 7 ans de dévouement, mais il précise son intention de rester au sein du bureau pour l'aider dans sa tâche.

F 2 BJ sollicite des candidatures pour grossir le bureau, précisant que la tâche à accomplir n'est pas énorme pour chacun si le travail est suffisamment partagé, F 1 DLD insiste beaucoup, sur la nécessité pour que l'action entreprise ne soit pas entravée, sur l'augmentation rapide de l'effectif du bureau, qui d'ici un an s'avèrera indispensable..... F 9 JO et F 1 FLS se présente pour aider le bureau. Tous les OM du bureau sortant et les 2 candidats sont élus à l'unanimité et applaudis !

L'on passe alors aux questions diverses, et pour commencer il est fait l'inventaire des manifestations ayant eu lieu, et celles qui sont envisagées...

F 2 BJ donne des nouvelles du R.E.F. National, état des finances en bonne progression, tour des problèmes actuels : ordonnateur, rédaction radio-ref etc... et fait état de la bonne ambiance de travail qui régne actuellement au CA.



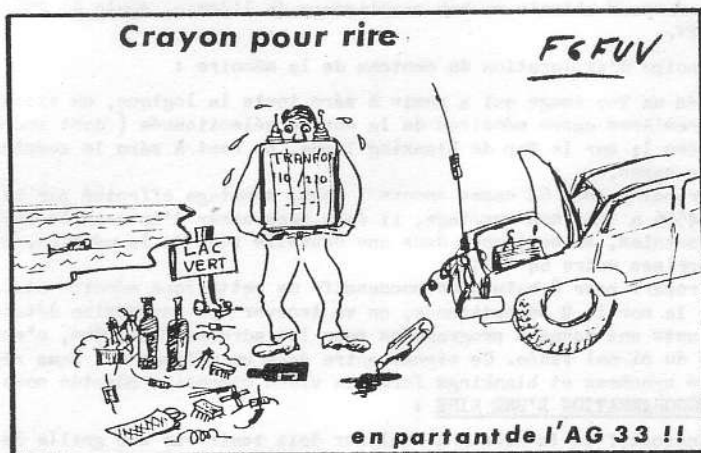
Il annonce que le département 33 sera représenté à l'AG de Clermont-Ferrand par F 2 BJ, F 6 GBD et F 1 DKW; les pouvoirs et les votes pour l'AG Nationale sont alors collectés.

Puis l'Assemblée Générale est clôturée, en sortant un peu de soleil nous accueille et réchauffe les coeurs ( car il ne fait pas chaud ) sur le chemin du traditionnel banquet qui attend les OM au restaurant du LAC VERT.

Après l'apéritif F 2 BJ passe ses pouvoirs officiellement à F 1 DKW notre nouveau Président et donne la composition du nouveau bureau :

F 1 DK W	Président	F 1 FLS	Secrétaire
F 2 BJ	Vice Président	F 9 JO	Secrétaire adjoint
F 1 DLD	Vice Président	F 6 GBD	Trésorier
F 6 DHV	Vice Président	F 1 CCZ	Trésorier adjoint

Une ambiance très agréable va maintenant présider au déroulement du repas, et après une tombola aux très nombreux lots techniques, et où force de bouteilles de vin vieux furent gagnées, l'on se sépara vers 18 heures.



Il convient de remercier tout particulièrement notre ami Emile F 6 A H E qui a assuré tout le reportage photographique de cette AG, et nous a fourni de nombreuses photo, pour les archives de la section, la presse, et pour INFOM 33.

# LA PAGE DE LA

## « BIDOUILLE »

### MIRE TV Amateur

par FIDKW

La conception de cette mire fait suite à un désir de simplification par rapport aux descriptions connues et habituellement réalisées.

#### POINTS POSITIFS

- Possibilité de 8 mires différentes disponibles par simple commutation.
- Nombre réduit de composants (10 Circuits intégrés)
- Meilleure définition de chacune des mires :  $47 \times 32 = 1054$  Points.
- Alimentation unique en 5 Volts
- Programmation de la mémoire mire par mire, il n'est pas nécessaire d'imaginer les 8 mires pour attaquer la programmation.

#### POINTS FAIBLES

- Coût élevé de la mémoire TMS 2516 ( ou 2716 ) PU : 160,00 F chez CEDICECO
- Programmation de la mémoire laborieuse, mais néanmoins faisable par les moyens du bord.
- En cas d'erreur de programmation sur une mire, l'effacement aux Ultrat-Violet effacera également les autres mires.

#### PRINCIPE :

Les informations composant l'image sont stockées dans une mémoire ( EPROM 2716 ) et sont lues par balayage en synchronisation avec le balayage TV.

La définition d'une image complète correspond à une matrice de 47 cases horizontales par 32 cases verticales, soit un total de 1504 Bits . Une ligne mémoire est composée de 64 adresses ( on n'en utilise que 47 ). La largeur d'un carré élémentaire sera lue. La taille mémoire pour une sortie étant de 2048 bits,  $2048/64 = 32$  possibilités de lignes horizontales différentes.

On travaille sur 1/2 trame, soit 256 lignes de balayage TV, la hauteur d'un caractère, sera pour obtenir un bon remplissage de l'écran, égale à  $256/32 = 8$  lignes de balayage TV.

Principe d'exploration du contenu de la mémoire :

Après un Top image qui a remis à zéro toute la logique, on explore au pas de 1 s les 64 premières cases mémoires de la sortie sélectionnée ( dont seulement 47 ont été programmées ); sur le Top de Blanking ligne, on remet à zéro le compteur binaire adressant ces cases.

On rebalaye ces 64 cases encore 7 fois, comptage effectué par le 4516. Une fois que le 4516 a fini son comptage, il fait progresser d'un cran le compteur de lignes horizontales, on se trouve dans une nouvelle zone de la mémoire, ce sont les adresses comprises entre 64 et 127.

On repart pour 8 balayages successifs de cette zone mémoire etc....

Sur la sortie Q sélectionnée, on va trouver une succession d'états 1 et d'états 0 correspondants aux données programmées pour les adresses balayées, c'est la partie informations du signal Vidéo. Ce signal entre dans un mélangeur ( sans réglage ) qui avec les tops synchrones et blankings forme la vidéo composite adaptée sous 75 Ohms.

#### METHODE DE PROGRAMMATION D'UNE MIRE :

L'indicatif ou le dessin à réaliser doit tenir sur une grille de  $47 \times 32$ , tracez cette grille ou travaillez sur une photocopie de celle jointe à l'article.

Noircissez les cases correspondant au dessin désiré ( sans se préoccuper de la notion de positif/négatif, choisissez le sens ou il y a le moins de cases à noircir.



Il suffit ensuite de faire la liste des cases noircies sachant que la case en haut à gauche a pour adresse " 0 ", celle située à droite de la précédente a pour adresse " I ", etc. jusque la dernière de la première horizontale qui a pour adresse " 46 ".

La première case à gauche de la deuxième horizontale a pour adresse "64" jusque celle située le plus à droite d'adresse "110". La première case à droite de la 3<sup>ème</sup> horizontale a pour adresse " 128 ", celle située à l'extrémité a pour adresse " 174 ", etc....

Cette liste des cases noircies étant réalisée, on les adresses successives pour lesquelles on doit programmer la sortie Q choisie. La mémoire vierge contenant des états 1, on programmera donc dans les cases désirées, des états 0 sans se préoccuper des adresses non noircies.

Une fois qu'une mire a été programmée sur la sortie Q1, on pourra programmer la mire disponible en Q2 par le même principe, en appliquant des états 0 sur la sortie Q2 pour les eules adresses relatives au graphisme désiré de cette mire, on peut ensuite passer sur Q3 etc...

Je pense qu'il vaut mieux procéder mire après mire, plutôt que de vouloir tout faire d'un seul coup pour des éventuelles corrections, surtout sur la 1<sup>ère</sup> mire. Par contre pour les OM sûrs d'eux, il est possible de programmer les 8 mires ensemble.

La technique de programmation n'est pas décrite ici au point de vue écriture de la mémoire, il faut posséder un outil spécial pour se faire ou se réaliser un petit banc de programmation à interrupteurs.

Si des OM sont intéressés par la réalisation d'un tel banc, il pourrait faire l'objet d'un article.

QUELQUES CONSEILS DE REALISATION.

- Il n'a pas été fait de circuit imprimé pour ce montage, il peut très bien être réalisé en technique miniwrapping.

- L'oscillateur 1 Mhz n'a pas été décrit, il devra être piloté Quartz, les références ne manquent pas pour réaliser cet oscillateur.

- L'oscillateur 50 Hertz conçu autour d'un LM 567, doit être réalisé avec des composants de bonne qualité pour éviter une dérive de fréquence excessive, ( bien que les téléviseurs aient bon caractère ! ).

- Tous les circuits intégrés autres que la mémoire, sont en technologie CMOS, les références complètes sont du type : MC 14024, MC 14098, ou CD 4024, CD 4098 ( Motorola ) ( R C A )

- Attention aux précautions habituelles avec les CMOS : Eviter les vêtements en Nylon, fers dont la panne n'est pas reliée à la terre.

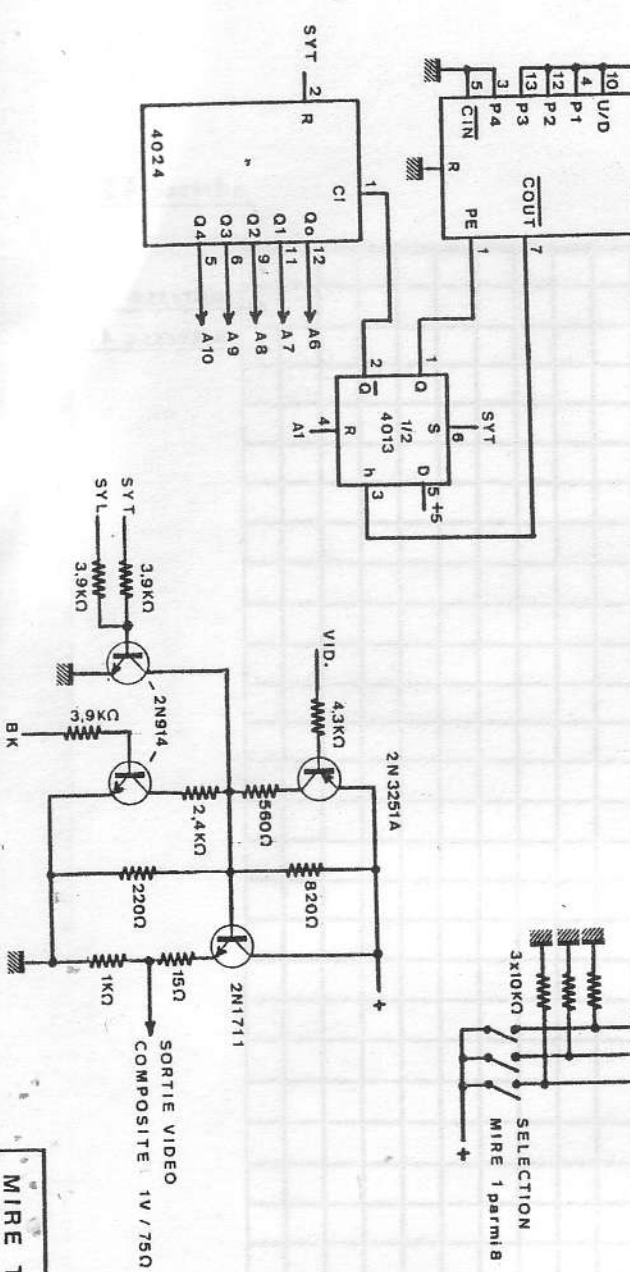
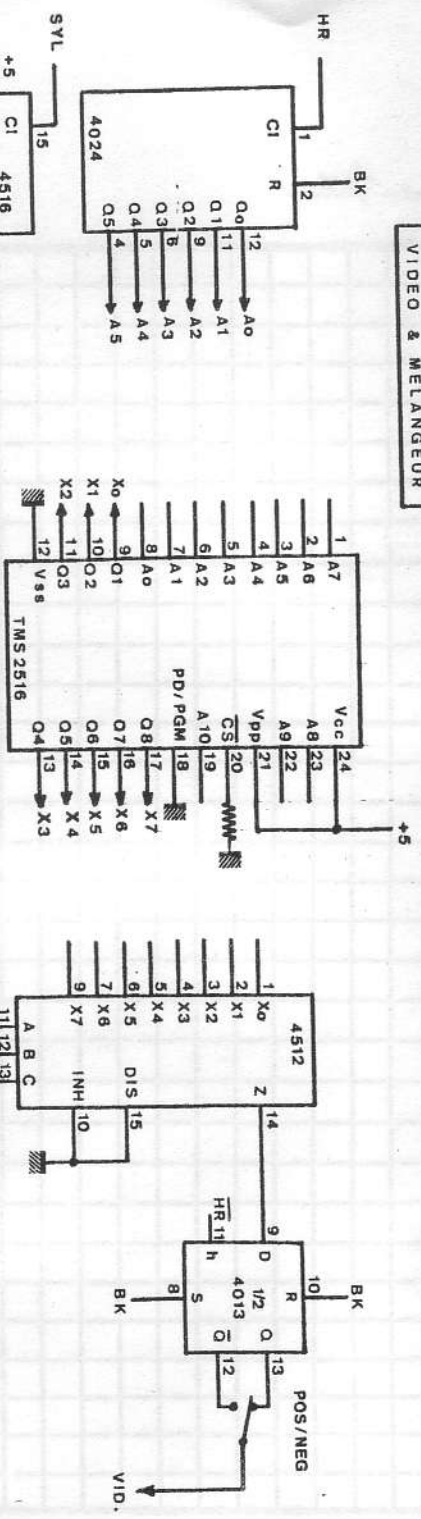
- Sur les schémas, ne figurent pas les points d'alimentation des circuits intégrés hormis la mémoire 2516.

Pour les boîtiers 14 pattes, le + 5 est à appliquer en 14  
 la masse " " en 7

16 pattes, le + 5 est à appliquer en 16  
 la masse " " en 8

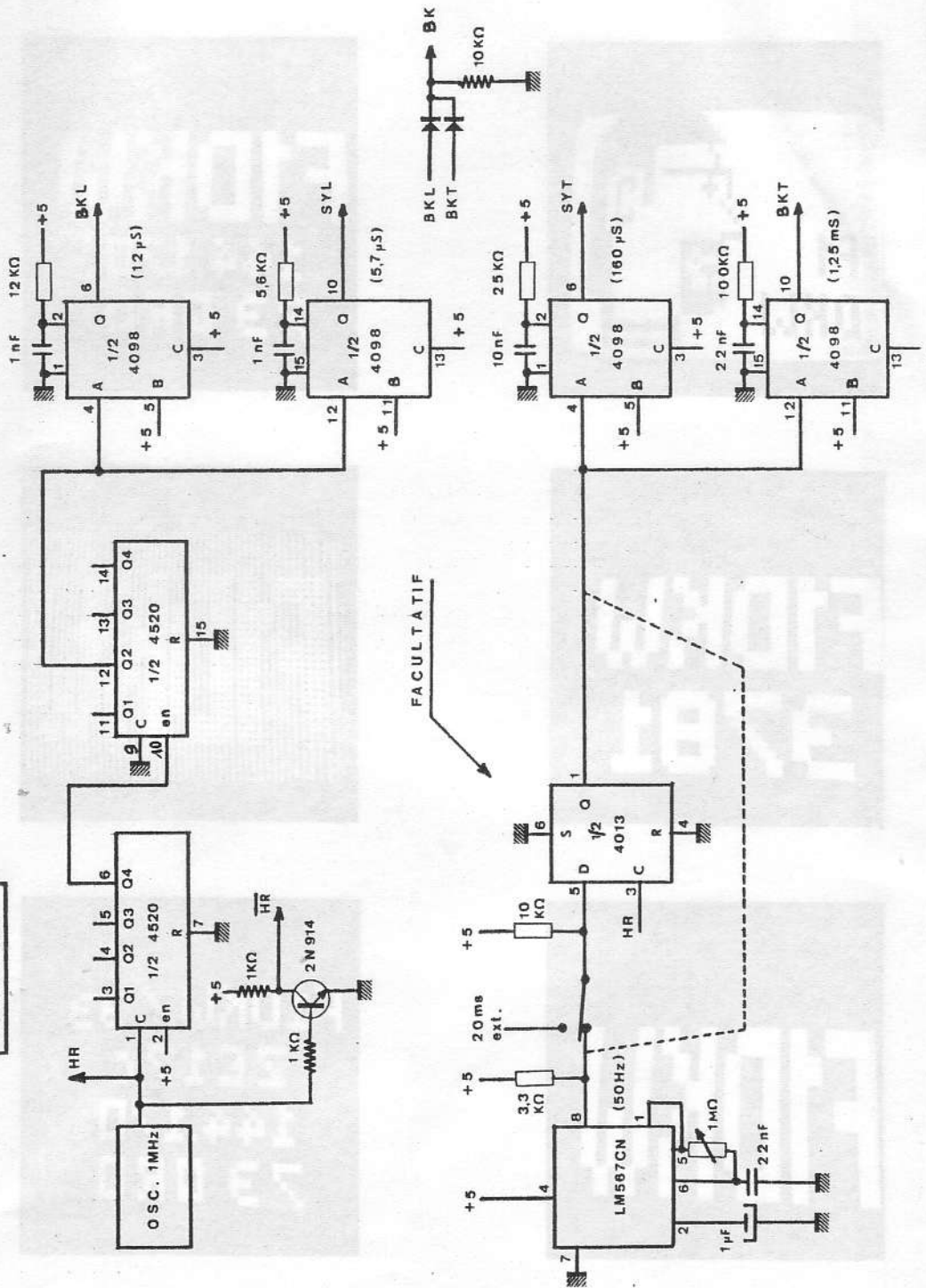
Je n'ai plus qu'à souhaiter une bonne réalisation aux OM intéressés et me tiens à leur disposition pour les problèmes qu'ils pourraient rencontrer et éventuellement pour l'effacement des mémoires.

VIDEO & MELANGEUR

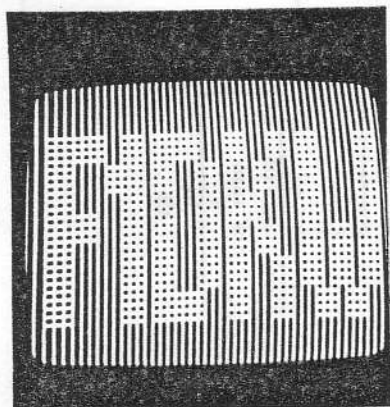


MIRE TVA F1DKW

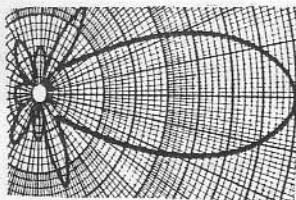
# HORLOGES



Quelques réalisations possibles .







# CHRONIQUE

## VHF/F / UHF/F

par F 6 CIS

### Contest EME 1981

La participation départementale à ce contest ( 1 ère partie le 11 et 12 avril 1981 sur 70 cm ) a eu lieu à l'Observatoire de BORDEAUX/FLOIRAC, avec pour opérateurs : F 8 KJ, F 9 YZ, F 6 FHP.  
Conditions de trafic :

- Emission : 1 Kw HF PA OM, F 6 007 TH
- Réception: Préamplificateur dans la parabole avec un transistor GAFET dont le facteur de bruit est  $\approx$  6,6 db - Bruit de l'ensemble : 0,8 db.
- Antenne : Parabole de l'Observatoire de Floirac, montage équatoriale 0 7,60 E/D 0,24 , polarisation commutable 2 dipôles croisés.

#### Constatations :

De très beaux signaux, mais malheureusement un affaiblissement total dans un sens, ne nous permettant de réaliser qu'une quinzaine de QSO ( ceci peut être du à l'aurore boréale qui a eu lieu en même temps. ).

Un grand merci aux OM qui ont permis la mise au point de ce contest, notamment la mise au point technique.

Merci à l'équipe.

73 s' F 6 CIS.



L'antenne qui a servi au trafic.

#### Extrait du Trafic EME.

Q	T	R	DATE	F N D I C	S O N	M O D
11	H	23	11/04/81	JA 6 CZD	429	539
11	H	49	"	JA 9 BOH	0	0
13	H	11	"	DL 9 KR	0	0
14	H	49	"	I 5 MSH	449	549
15	H	06	"	DL 7 YCA	0	0
15	H	15	"	G 3 LTF	0	0
15	H	27	"	ZE 5 JJ	439	519
16	H	10	"	I 2 COR	439	519
16	H	50	"	OK 3 CTP	529	0
17	H	40	"	PA 0 SSB	0	0
18	H	55	"	F 2 TU	0	0
20	H	54	"	KA 0 Y	519	559
21	H	08	"	DJ 9 DL	449	349
21	H	30	"	K 2 UYH	0	0
17	H	13	12/04/81	F 9 FT	529	0
18	H	26	"	I 4 ADJ	0	0

# Intérêt : démonstration au CREPS

par F8CG

Les 28 et 29 Mars 1981, afin de promouvoir l'Emission d'Amateur, nous avons collaboré avec le Scoutisme Français à l'Opération " Les Pionniers du Rail" dans le Parc National des Landes de Gascogne. ( voir CQ AQUITAINE ).

Le dimanche **17 mai 1981** sur le domaine du **C.R.F.P.S.**, à Talence, se retrouvaient les participants à ces journées et leurs familles.

---)(---)

Nous étions présents sur un stand présentant nos activités :

Renseignements divers, matériels exposés en statique et en fonctionnement.

Un fief intérêt a été suscité par notre présence ainsi que par les souvenirs que cela rappelait à certains.....

Plusieurs OM de la Section ainsi que le Radio-Club F 1/F 6 KNL ont contribué au succès de cette journée.

Il était présenté des appareils de construction OM :

- T O S mètre, Filtre V H F, Boite d'accord d'antenne pour décamétriques, Emetteur B L U, Ondemètre, Antenne Quad V H F, circuits imprimés, fréquencemètre, Récepteur V H F, Alimentation etc....

En fonctionnement, on trouvait :

- 3 émetteurs/récepteurs décamétriques et 2 émetteurs V H F commerciaux, ainsi que des antennes érigées pour la circonstance :

- 1 dipole filaire pour la bande 7 Mhz - 1 dipole filaire pour la bande 14 Mhz  
- 1 dipole filaire pour la bande 28 Mhz 1 antenne 9 éléments 144 Mhz et une antenne 5/8 ème pour 144 Mhz.

Tout ceci dans un cadre agréable.

Nous avons reçu la visite de quelques OM, que nous remercions de leur visite, ( certains guidés sur 145,500 Mhz ) ainsi que de nombreux curieux, tous très intéressés par nos activités et demandant à nous connaître.

Nous avons pu distribuer, afin de mieux les renseigner, des fascicules présentés à l'Assemblée Générale, ainsi que des notices sur l'Emission d'Amateur.

De l'avis unanime : encore une journée qu'il faut rééditer ..... et une mention particulière à ceux qui ont oeuvré pour en assurer le succès.



Merci, également à F1AHI et F8CG qui ont contribué à la fourniture de photo pour cet article, ce qui est si difficile à la rédaction d'obtenir des organisateurs de manifestations!!  
(F1D60)

---)(---

Vue générale du stand, noter le "couloir de circulation" permettant aux visiteurs ( à droite ) de voir les matériels exposés.

# La Vie des Radio Clubs



Par  
F6KFL

## F6KFL

Radio-Club de la Maison des Jeunes d'Andernos  
Responsable Louis NADAU.

Depuis de nombreuses années, à Paques sur le port de plaisance d'Andernos, F 6 KFL organise un stand de démonstration d'Emission Amateur, à la demande du Syndicat d'Initiative de la ville, qui tient beaucoup à la présence des Radio-amateurs dans une Exposition Foire qui s'appelle " EXPO-LOISIRS ".

Done les 17,18,19, et 20 Avril, se sont relayés les quelques animateurs du RC, accueillant un public nombreux en raison du temps clément, sur le stand bien décoré et où cette année l'accent était porté sur la différence entre la "CB" et le Radio-Amateurisme par de nombreuses affichettes.

L'essentiel du trafic a été réalisé en décamétrique ( 14 Mhz ) et en RTTY ce dernier opéré par Christian Baudoin, ( licencié F 6 ) et expert du clavier ) en tant que second opérateur du RC.

Quelques QSO en 144 Mhz, via R 4 en raison du peu de trafic ( hélas ! ) sur cette bande ..... Il est également à regretter que malgré la périodicité de la manifestation et l'annonce de celle-ci lors de la réunion mensuelle de la Section précédente il y est encore cette année si peu d'OM pour aider les responsables de F 6 KFL à tenir de stand pendant 4 jours.....

Nos félicitations aux animateurs.

En marge, de cette manifestation, il faut noter que la restructuration annoncée l'an passé, après 10 ans d'existence, s'effectue ; un important effort de recrutement et de formation d'OM est en cours. Il faut remercier pour les bons résultats obtenus, F 1 EWB pour son assiduité, et F 1 EWN qui se dévoue pour l'organisation des cours.

JeanClaude, qui a quitté le bureau 33 remplace F 1 DLD très largement dans les attributions qu'il ne peut plus mener de front avec son activité au bureau de la



Vue Générale du Stand, à gauche la station VHF à droite les équipements décamétrique et RTTY, éloignés volontairement, suppriment les "gènes" entre opérateurs lors des QSO.

section, malgré son attachement au RC F 6 KFL dont il est issu.

### Notez bien

Lorsque F 6 KFL est encore une fois à la pointe de l'action pour la promotion de l'Emission d'Amateur, il assurera ( certainement ) un stand à l'occasion de l'huître d'ANDERNOS LES BAINS les 25 et 26 Juillet, et la Foire à l'huître de GUJAN MESTRAS les 7, 8, 9 août . Attention QSL spéciales ! Soyez à l'écoute et venez nombreux sur ces deux stands.

**F6KNL** Radio Club de la Section 33 Chateau Palmer à Cenon . Responsable : F 2 BJ.

Tous les mercredi soir vers 19 H 30 Cours de Morse par F 6 AMB, l'horaire sera "modulé" selon la demande, et le maintien de ce jour sera assuré si la demande est suffisante. Il est bon de rappeler qu'outre la cotisation REF 30,00 F, l'on doit également verser pour appartenir au Radio-Club 20,00 F ( destinés à la M.J.C. ); des cartes M.P.T. et REF 33 sont délivrées après ce paiement au Radio-Club.

Bien noter : Cours CW débutants de 15 H à 16 30 moyens de 16 H 30 à 18 H 30 + étude sur cassettes.

# CERESO ELECTRONICS DISTRIBUTION

# 20104  
4 ele. - 144/146 MHz  
dB 7,5 dB  
H 2 x 27°  
V 2 x 45°  
CDE 17,5 dB  
E 50

# 20109  
# 20209 Portable  
9 ele. - 144/146 MHz  
dB 14 dB  
H 2 x 19°  
V 2 x 23°  
CDE 15 dB  
E 50

# 20113  
13 ele. - 144/146 MHz  
dB 15,5 dB  
H 2 x 18°  
V 2 x 23°  
CDE 20 dB  
E 50

# 20421  
21 ele. 432/435 MHz  
dB 19 dB  
H 2 x 12°  
V 2 x 13°  
CDE 23 dB  
E 50

# 20422 432/438,5 MHz ATV  
21 ele.  
dB 18,5 dB  
H 2 x 12°  
V 2 x 13°  
CDE 23 dB  
E 50

**Demandez à voir les antennes  
HY GAIN - HUSTLER et les  
SPECIALES MOBILE...**



Rotors d'antennes CDE

# 20423  
23 ele. - 1250 MHz

# 20424  
23 ele. - 1296 MHz  
dB 17,5 dB  
H 2 x 9,5°  
V 2 x 9,5°  
CDE 26 dB  
E 50

# 20419  
19 ele. - 430 MHz  
dB 17 dB  
H 2 x 14°  
V 2 x 16°  
CDE 23 dB  
E 50

# 20116  
16 ele. - 144/146 MHz  
dB 17,8 dB  
H 2 x 16°  
V 2 x 17°  
CDE 22 dB  
E 50

Référence	Impédance	ROS
Gain ISO	Rapport avant / arrière	Longueur
Angle d'ouverture horizontal	Angle d'ouverture vertical	Poids

E.E.E. Importation- Fabrication- Exportation

Tel :  
960504

- 123-125 rue de Kater 33000 BORDEAUX RC: B 305 819 807

magasin ouvert du Lundi 14H au Samedi 12H.  
les autres jours de 8H30 à 12H et 14H à 18H30.



# CO AQUITAINE



N° 2

**RESEAU DES EMETTEURS  
FRANCAIS**

# Noncettes de l'Aquitaine par FIELD

## CONCOURS

Bol d'OR des QRP le 28 Mai de 12 à 24 ( voir R/REF Avril p 295 )  
Championnat VHF partie UHF 6 et 7 juin -(Voir R/REF 1980 p 829 )  
Concours " PERRO GUIA " :

Ce concours aura lieu du Jeudi 4 Juin 00H 00 au Dimanche 07 Juin 1981 24 H 00. Il est organisé par l'Association Radio-Amateurs aveugles et handicapés Espagnols, en cette année internationale des handicapés, les OMs handicapés Espagnols regroupés au sein de l'U.R.M.E. espèrent que vous participerez nombreux à ce concours qui s'effectuera en phonie et sur les bandes décamétriques.

Les stations à contacter lanceront : " CQ concurso Perro guia "

Les compte rendus devront être adressés à : EA 4 HZ/5 calle Emmedio N° 11 4° CASTELLON de la Plana ESPAGNE.

( communication de : JOSE LUIS FERNANDEZ FERNANDEZ  
PRESIDENTE DE URME



c/ Emmedio, 11, 4°  
Téléf. 21 74 01  
CASTELLON

## FZ4THF

Depuis plus de 2 mois les responsables du Relais ayant accédé à la demande du R.E.F., le Bulletin de F 8 REF est diffusé sur le relais R4 de la Pierre Saint Martin.

Depuis le 3 mai, nous avons accepté la demande de l'ami Michel F 1 IU co-responsable du relais FZ 5 THF, de capter notre diffusion du bulletin et de le transmettre en direct sur le R-12 du Prat d'Albi. C'est chose faite par les soins de notre ami Antoine F 1 BE de Toulouse.

Grâce à son excellente installation et à sa technicité les retransmissions se sont déroulées dans les meilleures conditions de qualité.

Le même système est d'ailleurs envisagé avec le relais R6, toujours en direct, ce qui porterait l'audience, au même moment, à la presque totalité de l'Aquitaine et du Languedoc. Ce serait une belle performance !

En ce qui concerne le Relais R 4 lui même, il n'y a rien à signaler de particulier, l'hiver est pratiquement terminé et toutes les installations ont bien tenu.

L'A.R.P.A. attend un peu pour fixer l'A.G. mais dès à présent les Membres de l'Association sont invités à contacter le Trésorier F 5 DV, Michel DAVERAT, 19, Rue d'Aulan 40100 DAX, pour lui verser leur participation annuelle à la maintenance et aux frais de fonctionnement du Relais. ( Communication de F 9 ZU ).

## COMMUNIQUE de F5RC

Renata CHASSARD, F 5 RC nous prie de communiquer qu'elle n'est pas le QSL manager de FC 9 UC, mais que le QSL manager de cet OM est F 5 RV. Qu'on se le dise !!

## Reunions des Sections REF

24

Le 13 Septembre au Centre Permanent d'Initiation de l'Environnement, Réunion d'Automne Trimestrielle du REF 24, ce centre se trouve à SIRPUIL les EYSIES.

33

Le 6 juin, Journée Portes ouvertes du RC F 6 KNL le RC Départemental du REF 33 à CENON Parc Palmer.

Le 25 Juin, réunion mensuelle de la Section 33 Chateau Palmer à CENON 33150.

64

14 Juin à PAU à la MJG, le 21 Juin à ESQUIULE Méchoui, en Juillet et Août, pas de réunion officielle.

13 Septembre à MAULEON avec gastro, si souhaité...

11 Octobre AG 64 - Lieu à choisir, éventuellement avec REF 40



# Newsletters de l'Aquitaine par F1DDI

(SUITE)

## MANIFESTATIONS.

pement du stand, tration, merci d'avance.

## B/PYRENEES

Dans le Département 64, le GRAND PRIX AUTOMOBILE de PAU, ou F 6 ACL organisateur du Stan REF les 6,7, et 8 juin, fait appel à un volontaire avec une station UHF, pour compléter l'équipement et aussi aux OM s des départements limitrophes pour faire QSO démonstration.

Pour la FOIRE DE PAU, le bureau départemental a envisagé d'assurer une présentation REF ( 11 jours ) du 4 au 14 Septembre, se mettre en rapport avec le Président F 3 TE.

Méchoui du 21 Juin, il aura lieu dans la propriété d'XYL F 6 DRN, Se mettre en rapport avec F 6 DRN Secrétaire Dépt 64 95, Route de Tarbes 64230 à LESCAR Tel : 32 63 17 ( après 18 H ) pour retenir sa participation personnelle à temps ! L'itinéraire pour se rendre au méchoui sera fléché depuis la sortie ouest de ESQUILLE sur la D 24 en direction de BARCUS. Radio guidage FM 145.500 ou BLU 144390.

## GIRONDE

Porte ouverte du Radio Club de la Section 33 F 6 KNL - Stand de démonstratio le 6 Juin 1981  
ATTENTION : Essais de TV Amateur !

# La Page du Fer à souder

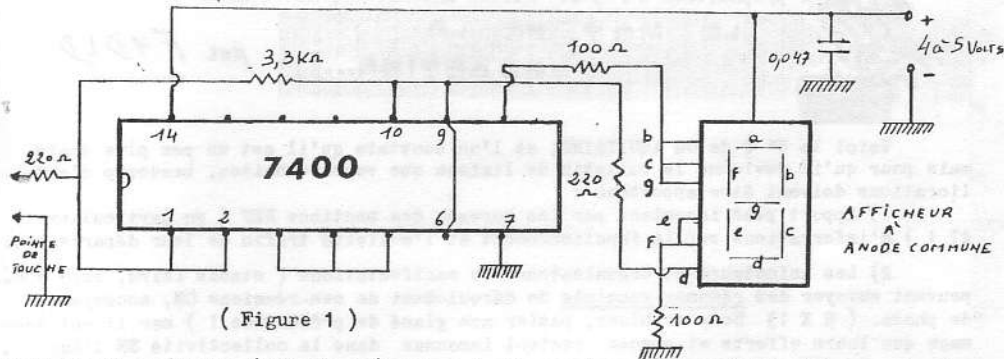
mise en page: F1DDI



par F1BFX

## Testeur de circuits logiques

( niveau 1 ou niveau 0 )



Partant de ce schéma ( figure 1 ) qui donnait au niveau 1 un H ( high ) sur l'afficheur et au niveau 0 un L ( low ), je me suis "amusé" à faire paraître un zéro: pour le niveau bas ( donc 0 ) et un 1 : pour le niveau haut ( donc 1 ) et le schéma est alors le suivant :

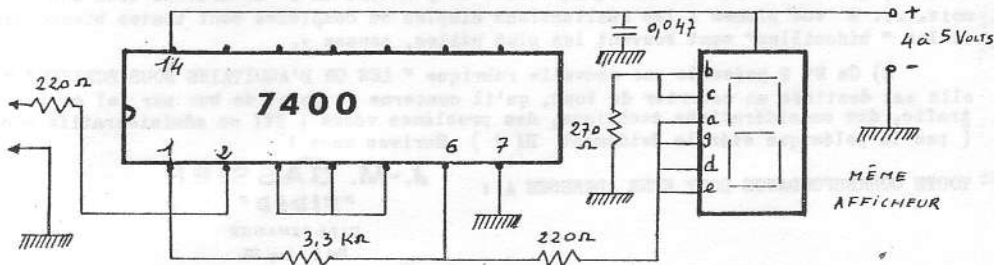


Schéma plus simple, qui rendra ( sûrement ) beaucoup de services- Amitiés F 1 BFX



# PETITES ANNONCES

**A VENDRE** : Oscillographe RP 701 en pièces détachées jamais assemblées en provenance de la Boutique RADIO-PLANS et publié dans le N° 324 Nov. 1974 de ce mensuel L'ensemble comprend : coffret, DG7-32; Tranfo, 4 circuits imprimés, transistors, contacteurs, 11 boutons face avant, notices de montage.  
s'adresser à F 8 DZ Guy BOUBEE, 20, Rue de Saumur 64000 PAU Tel (59) 32 14 86.

**A VENDRE** : FT 250 équipé quartz CW 28 Mhz + alim. 220 V parfait état jamais bricolé, 2500 F  
s'adresser à Thierry MAZEL à Charon MENSIGNAC 24350 TOCANE SAINT APRE

**A VENDRE** : Filtre CW KENWOOD 500 hz adaptable aux transceivers TS 515 et TS 520 Franco 300 Francs.  
S'adresser à F 8 DZ BOUBEE Guy Tel ( 59 ) 321486 . 20, rue de Saumur 64000 PAU.

**A VENDRE** : Télétype SAGEM S P 5 avec perforateur, lectrice bande table support très bon état 600 Francs.  
SSTV SARE TV II état neuf n'a pratiquement jamais servi 800,00 Francs.  
s'adresser à Marcel FOURCADE F 6 BPF 28, Rue Blaise Pascal Tel (53) 57.11.71.  
à BERGERAC.

**A VENDRE** : 1 Oscilloscope G.R.C OS 566 double trace 0 à 30 Mhz avec notice détaillée.  
1 Oscilloscope PHILIPS GM 5666 101 avec notice détaillée  
Faire offre au RADIO-CLUB EDF F 6 KNK N°5 Cité du GE 40110 MORCENX.

**A VENDRE** : Antenne verticale 4 BTV 7,14,21,28 Mhz  
Faire offre à F 6 BKI Tel 97 75 11 QRA Tel 90 92 26 Pro.

**A VENDRE** : Parfait état de présentation et de fonctionnement :  
1 récepteur AR 88 équipé filtre mécanique et marqueur XTAL 800 Francs  
1 IC 240 - E/R- avec accessoires 1100 Francs .  
s'adresser à F 5 DV Michel DAVERAT 19, Rue d'Aulan 40100 DAX.

**ACHETE** : Transceiver FT 707, F T 767 ou TS 130 S - TX Collins 32 S 3 . Faire proposition à F 5 DV Michel DAVERAT 19, Rue d'Aulan 40100 DAX.



LE MOT DE LA  
REACTION...

par F1DL

Voici le N° 2 de CQ AQUITAINE, et l'on constate qu'il est un peu plus épais, mais pour qu'il devienne le bulletin de liaison que vous souhaitez, beaucoup d'améliorations doivent être apportées :

1) Apport plus important par les bureaux des sections REF ( en particulier le 47 ! ) d'informations sur le fonctionnement et l'activité trafic de leur département.

2) Les animateurs et organisateurs de manifestations ( stands foire, expo etc..) peuvent envoyer des résumés succints de déroulement de ces réunions OM, accompagnés de photo. ( 9 X 13 Noir et blanc, papier non glacé de préférence ! ) car il est dommage que leurs efforts et succès restent inconnus dans la collectivité OM d'Aquitaine. De même l'annonce de manifestations à venir peut leur apporter des aides inattendues ....

3) Ce mois ci nous avons enfin notre premier article technique, il serait souhaitable, que dans chaque N° de CQ Aquitaine il y en est un . Un article tous les 3 mois..... à vos plumes ! les réalisations simples ou complexes sont toutes bienvenues, et les " bidouilles " sont souvent les plus utiles, pensez y.

4) Ce N° 2 présente une nouvelle rubrique " LES OM D'AQUITAINE NOUS ECRIVENT " elle est destinée au courrier de tous, qu'il concerne le point de vue sur tel ou tel trafic, des considérations technique, des problèmes vécus : TVI ou administratifs etc... ( pas la polémique stérile évidemment HI ! ) Ecrivez nous !

TOUTE CORRESPONDANCE DOIT ETRE ADRESSEE A :

J.-M. GASSIER

"F1DL"

CITÉ BENAUGE

Bat 1 - Log. 38

9, Rue Édouard Brélay

83100 BORDEAUX-BASTIDE TEL 165 32 57 79.

# INFORMATIONS INFORMATIONS INFORM

## Assemblée Générale du Département 24

Notre assemblée générale s'est déroulée le 26 Avril dernier dans un climat d'accueil pour certains ( nouveaux indicatifs invités ) et d'amitié pour tous, heureux que nous étions de nous retrouver pour aborder des problèmes et discussions; mais un compte rendu ne peut refléter que partiellement cette journée.

Notre président a ouvert la séance par des souhaits de bienvenue aux 45 présents. Plusieurs s'étaient fait excuser de leur absence en raison des élections. F 6 BPF fit ensuite le rapport moral et le bilan de cette année, qui vit fleurir 7 nouveaux F 6, 4 F 1, et 9 nouveaux abonnés au R.E.F. Bravo.

F 6 DUU nous a donné le rapport financier, qui fut adopté à l'unanimité.

F 6 CEU ( 19 ) nous fit part des toutes dernières dispositions concernant la Sécurité Civile, et nous a vivement engagés à persévérer dans cette voie.

Les questions diverses nous ont amenés à parler du 27 Mhz, le Président CB du 24 était parmi nous et son intervention fut très écoutée, réactions diverses, surtout en face des brouillages de tous genres !

Une question d'élargissement du Bureau Directeur ( qui a été reconduit à l'occasion de l'AG ) fut soulevée : il fut adopté que des volontaires pourraient faire partie d'un Conseil d'administration, suite à donner.....

Le copieux repas nous permit de nous retrouver dans une salle voisine.

La tombola fit plus d'un heureux et chacun put repartir de son côté en se promettant de se retrouver pour la prochaine réunion, dans la région de Sarlat, le 13 Septembre prochain. Bonne vacances. **EIBFX.**

Voici la composition du bureau :

Président	F 6 BPF	FOURCADE	Marcel	retraité
Vice Président	F 8 WX	FROIDEFOND	Roland	retraité
Secrétaire	F 1 BFX	MATHIEU	Daniel	
Trésorier	F 6 DUU	ALVES	Séraphin	
Suppléant	F 6 FAW	BOURDEAU	Marc	
Suppléant	F 1 EBL	LACROIX	Jean	
Suppléant	F 1 FOX	STEIMLE	Yves	

## Assemblée Générale du Département 33

L'A.G. 33 a eu lieu le 26 Avril dernier à Cubnezais, et à la suite de celle-ci où devant les résultats excellents obtenus l'an passé, les rapports, moral et financier ont été votés à l'unanimité, Le bureau départemental a été augmenté de 2 OM, et le bureau sortant réélu à l'unanimité.

F 2 BJ abandonne son poste de président ( 7 ème année ) en raison de ses nouvelles occupations de Délégué Régional, et en conformité aux nouveaux statuts.

Le nouveau bureau est le suivant :

Président	F 1 DKW	Vice Président	F 2 BJ
V/Président	F 1 DLD	Vice Président	F 6 DHV
Trésorier	F 6 GBD	Trésorier adj.	F 1 CCZ
Secrétaire	F 9 JO	Secrétaire adj.	F 1 FLS

### Carnet OM d'AQUITAINE

Décès de F 8 CT, l'un des pionniers de l'Emission Amateur à l'âge de 85 ans à Arcachon.

Pierre AUSCHISKY était l'un des fondateurs du REF sous le N° 22. Nous évoquerons ultérieurement sa vie dans CQ Aquitaine.

Bienvenue dans le Dépt 24 à F 2 WU André COMBRET qui s'installe à LAMOTHE MONTRAVEL.

### R.A.C.E

La maquette d'ARSENE ( futur satellite OM Français 1985 )

sera exposée au stand de l'Ecole SUP AERQ du 7 au 14 Juin. ( AU SALON DU BOURGET )

### Crayon pour rire

#### FOIRE AGRICOLE



Cher OM, notre stand comme chaque année a beaucoup intéressé le public.....

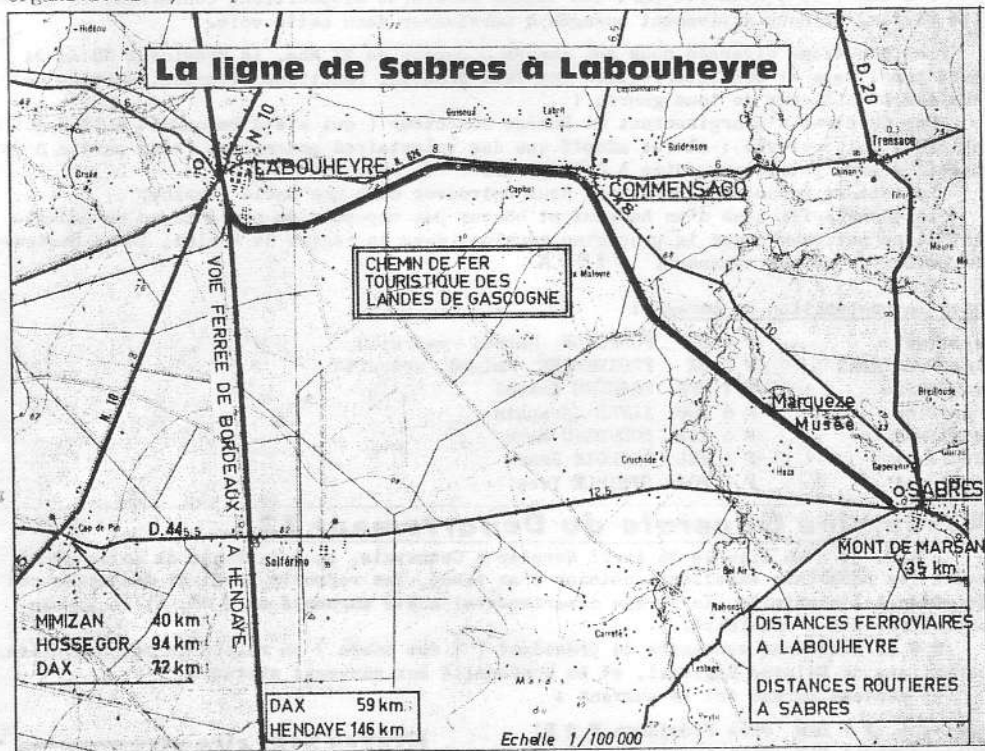
**COMPTE-RENDU REUNION DES 28 ET 29 MARS 1981,  
AVEC LE SCOUTISME FRANCAIS DANS LES LANDES**

A l'initiative du Collège Bordelais du Scoutisme Français, les Eclaireurs et Eclaircuses de France, les Eclaireurs et Eclaircuses Israelites de France, des Eclaireurs et Eclaircuses Unioniste de France, les Guides de France et les Scouts de France, de la Gironde, se sont mobilisés pour les 28 et 29 mars afin de débroussailler la voie ferrée dite " Economique" dans le Parc Naturel des Landes de Gascogne, pour la rendre réutilisable au trafic à but touristique.

—)-(—)-(—)

Il était prévu 850 Scouts pour participer à cette opération ( il furent 550 ) devant se répartir sur le long de la voie ferrée entre LABOUHEYRE et SABRES.

Nous avons pu être informés de cette manifestation par F 8 CG; il nous a paru important d'être présents ces 2 jours afin de montrer à ces jeunes ( ainsi qu'aux organisateurs ) ce qu'était le Radio-amateurisme.



F 2 BJ ayant pris contact avec F 9 ZU ( Pdt 40 ) qui nous a donné son accord, nous avons tenu plusieurs réunions, grâce à F 8 CG qui nous a mis en relation avec les responsables du Scoutisme, réunions nous permettant de mieux cerner l'organisation prévue côté Scouts et notre insertion dans cette opération.

Le but visé était de faire du déploiement de matériel OM, du trafic VHF et Déca. des contacts entre stations situées le long de la voie et éventuellement assister les scouts par des moyens radio efficaces en cas de problèmes.

Après avoir exposé le projet, plusieurs OM se sont proposés pour ces deux jours. Compte tenu de l'environnement de pins, de la proximité d'une ligne à Haute Tension de 225 Kv, pour le trafic local il a été décidé d'utiliser les VHF en FM.

Stations ayant participé et situation de celles-ci :

Le samedi Après midi, F 6 DAZ de LABOUHEYRE effectue un radio-guidage permettant à tous les OM de se retrouver.

- MARQUEZE : Station considérée comme PC, QRV 600 Ohms, était opérée par F 6 GBD ( responsable de l'articulation de ce Wee-Kend ), assisté de ANDRE DUPUCH ( SWL ), installés dans un fourgon, QRV avec Quad VHF et une 9 éléments en polarisation verticale.
- SABRES : La station se trouvait dans un wagon à poste fixe, opérée par F 1 AHI et GUY ( SWL ) pour l'assister.
- COMMENSAC : Opérateur F 6 GQB assisté de ALAIN ( SWL ), avec toute une batterie d'aériens de matériel décamétrique et VHF, étaient installés dans la gare désaffectée.
- LABOUHEYRE : Opérateur F 1 CCZ, en fourgon et QRV avec une 16 éléments portable.
- en mobiles : F 8 CG, F 1 DKW, ainsi que F 6 BLP et F 6 CIS ces deux derniers s'étant placés sur les trains avec des IC2E antenne incorporée.
- Sont venus grossir les rangs le dimanche, F 1 FFE et F 6 ERD ( 40 ) ainsi que F 2 BJ et F 9 OP.

Tout le trafic radio effectué pendant ces deux jours n'a posé aucun problème, les liaisons même avec les stations sur les trains et depuis les mobiles étaient de bonne qualité.

L'ambiance lors de ces deux journées fut très agréable, nous avons eu des contacts excellents et très cordiaux avec les responsables du Scoutisme qui furent très impressionnés par les possibilités et le potentiel que représentent les Radio-amateurs.

Il est envisagé de faire visiter le Radio-Club de Cenon Palmer aux jeunes Scouts et de développer des rapports plus étroits, beaucoup étant ( les jeunes, comme les dirigeants ) intéressés.

De nouvelles vocations OM sont en train de naître, à nous de les cultiver et de les développer.

Merci à tous les OMs ayant participé à cette manifestation, que se soit sur les terrains ou sur les ondes.

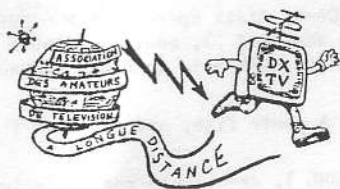
F 1 D K W



LABOUHEYRE Le fourgon de F 1 CCZ avec la 16 éléments 144 Mhz .

*D'AUTRES PHOTOGRAPHIES TIRÉES POUR CETTE MANIFESTATION N'ONT PU ÊTRE REPRODUITES A LA PHOTOCOPIE HÉLAS, CAR TROP SOMBRES. F.D.L.D. MERCI QUAND MÊME AUX OMs qui les ont communiquées.*





## POURQUOI ET COMMENT FAIRE DE LA DX-TV

par Alain DUCHATEL F 5 DL.

De même qu'il existe des amateurs SWL qui sont spécialisés dans l'écoute des ondes courtes et de la radiodiffusion, il y a des DXers-TV qui se consacrent essentiellement à la télévision à longue et très longue distance. Nous avons la chance de pouvoir centraliser toutes les informations nationales et mondiales dans ce domaine, l'AFATEL (Association Française des Amateurs de Télévision à Longue Distance) ayant son siège Social dans notre département, ce qui, connaissant les possibilités en DX-TV de l'Aquitaine, n'est peut-être pas tout à fait le fruit du hasard...

Les préoccupations des amateurs DX-TV et des radio-TV-amateurs se recoupent à maintes occasions et c'est la raison pour laquelle, le jour où on a branché un téléviseur sur une beam décimétrique, on a désormais peu de chances d'échapper au virus des images venues — à notre insu — de l'inconnu. C'est précisément parce que les mêmes variations de propagation qui affectent les bandes décimétriques, affectent aussi les trois plus bas canaux de télévision, à un degré moindre cependant et avec un caractère nettement saisonnier, que la DX-TV présente un intérêt non négligeable.

En attendant de pouvoir dans quelques années, grâce à une version perfectionnée et géostationnaire de nos Oscars actuels, capter en direct les programmes de nos voisins sur le petit écran, il est possible dès à présent, de recevoir très facilement des images TV en provenance de toute l'EUROPE, parfois d'AFRIQUE ou d'ASIE (Vous pouvez même espérer recevoir exceptionnellement les USA, le Canada et l'Australie, puisque cela a été réalisé ces trois dernières années, mais c'est très rare!)

### 1) DU 6m AU 4 mètres: canaux les plus favorisés. (Nos Anciens le savaient bien !)

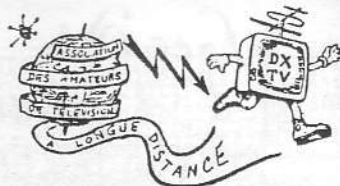
Ces réceptions surprenantes sont sporadiques et subordonnées aux fluctuations de la propagation, mais de puissants signaux président aux débouchages saisonniers: elles se produisent en abondance entre mai et septembre dans la Bande 1 de télévision surtout. Celle-ci s'étend de 41,25 MHz à 67,75 MHz et comprend, outre les canaux français F2 et F4, les trois canaux C.C.I.R. suivants :

<b>Bande I</b> (TV)	E2 : fréquence image : 48,25 MHz / fréquence son : 53,75 MHz.
	E3 : " " : 55,25 MHz / " " : 60,75 MHz.
	E4 : " " : 62,25 MHz / " " : 67,75 MHz.

La concentration de milliers d'émetteurs heureusement sélectionnés par la propagation fait qu'il n'est pas toujours possible de suivre les programmes dans de bonnes conditions de stabilité, mais il est possible aux chasseurs de mires de commencer une collection pratiquement tous les jours d'été, et avec un peu de chances, vous pourrez prendre en photo 17 pays différents comme ce fut le cas pour l'un de nos collègues F 1 BEN (Salles) un jour faste de l'été dernier !

### 2) PRINCIPAUX STANDARDS EXPLOITABLES :

PAYS ou "STANDARD TV"	Définition (lignes)	Modulation		Ecart entre porteuses son et vision (en MHz)
		image	son	
France VHF	819	positive	AM	11,15
France UHF	625	positive	AM	6,5
Gde-Bretagne VHF	405	positive	AM	3,5
GB UHF + Irlande	625	négative	FM	6
Luxembourg (C.E7)	625	positive	AM	5,5
C.C.I.R. & Italie	625	négative	FM	5,5
O.I.R.T.(EUR de l'Est)	625	négative	FM	6,5



(SUITE)

### 3) LE TELEVISEUR :

En France, la TV est transmise selon des normes spéciales non utilisées ailleurs (sauf Télé Monte Carlo sur F 10). Donc, pour capter les TV étrangères (Broadcast et Amateurs), il faut posséder un téléviseur multistandard C.C.I.R. (normes européennes). Il n'est pas nécessaire de se lancer dans l'acquisition d'un appareil très coûteux: des mini-TV à tube de 12 ou 14cm pour le noir et blanc, fabriqués à Taïwan et CCIR d'origine sont vendus à moins de 1.000 F dans certains supermarchés (consultez-nous pour des renseignements plus précis); ils permettent en outre de recevoir avec toute leur sensibilité et sans convertisseur supplémentaire la TV d'Amateur en bas de gamme UHF et sont très pratiques pour effectuer des essais au cours des déplacements en voiture (une quinzaine d'OMs se sont équipés sur Toulouse au début de cette année avec ce type d'appareils).

L'appellation "multistandard" désigne la plupart du temps des appareils du commerce prévus pour la seule norme CCIR en plus du standard UHF français. Ils permettent en effet de recevoir aussi l'image, mais sans le son, des programmes transmis dans tous les autres standards du monde. Si l'on s'intéresse au son des standards britannique ou russe, il faudra prévoir des modifications au niveau de la détection FM du son à partir du signal vidéo (changement de fréquence à 6 et 6,5 MHz au lieu de 5,5 MHz pour le C.C.I.R.).

Cette complexité encourage souvent les amateurs qui ont des connaissances suffisantes à entreprendre eux-mêmes la transformation d'un appareil ancien, qui permet, même s'il est à tubes d'obtenir les meilleures performances, à condition de :

- passer en 625 lignes sur tous les canaux ;
- inverser la polarité de la diode de détection image ;
- détecter le son en FM par l'adjonction d'un discriminateur 5,5 / 6 / 6,5 MHz.
- monter sur le rotacteur des barrettes F2 et F4, puis les réaccorder sur les canaux E2, E3 et E4 ou remplacer le rotacteur par un tuner à accord continu ;
- si l'on veut recevoir en UHF avec une sensibilité correcte, il y a aussi intérêt à remplacer systématiquement un tuner à lampes par un tuner transistorisé.

### 4) LES ANTENNES :

Dans un double but d'économie et d'efficacité, nous prétendons qu'il est possible de recevoir toutes les bandes et tous les canaux TV avec seulement deux antennes judicieusement choisies, et à condition d'être rotatives.

- a) Pour la Bande 1, choisir une antenne Yagi à 4 éléments canal E3 ou F4 (milieu de bande) montée en polarisation horizontale.
- b) Pour les Bandes 3, 4 et 5, une antenne-panneau collinéaire à 8 dipôles en V du type EE Ø4 WISI avec adaptateur DA 17 300/75 ohms qui laisse éventuellement les signaux de Bandes 1 et 2 en polarisation verticale, passer.

Dans le domaine des essais à tenter, sachez que d'excellents résultats sont possibles avec notamment :

- l'antenne télescopique incorporée aux téléviseurs portables ;
- un dipôle de 2,60 m d'envergure ;
- une antenne FM ou une antenne prévue pour les canaux français F2 (Limoges) ou F4 (Nantes ou Carcassonne) ;
- des antennes de radioamateur plus longues que la fréquence à recevoir: quad, GP, TA33, W3DZZ, G5RV, etc... avec ou sans coupleur d'antenne ;
- un simple long fil ;
- en mobile, le fouet de l'autoradio, la galerie isolée ou non du toit, la carrosserie tout entière peut constituer une antenne improvisée.
- un préampli d'antenne qui facilite dans certains cas la réception, mais son emploi ne doit pas être systématisé à cause des risques de saturation et de perturbation par d'autres émetteurs que celui à recevoir.

(à suivre)

Pour tout renseignement sur la DX-TV, envoyer une enveloppe self-adressée à :

A.F.A.T.E.L.D. ; Place de Mons, Cénac 33360 LATRESNE.

Rencontre nationale et Assemblée Générale annuelle à Paris le 7 juin 1981 (Pentecôte).

**Pau**  
HIVER-ÉTÉ

PAU - ses CHATEAUX, ses VIGNOBLES  
Port de Plaisance  
PAUILLAC 17-3-81

# Les OM d'Aquitaine

CITÉ THERMALE DAX  
ses Boues ses Eaux chaudes  
DAX 4-2-81

BERGERAC en Périgord son musée du Tabac  
Terrains de camping LA DORDOGNE piscines  
BERGERAC 30-1-81

**nous écrivent....**



Cette rubrique est destinée à publier, tout ou parties des lettres reçues des OMs d'Aquitaine dans la mesure où les éléments qu'elles contiennent peuvent profiter à tous... F. D. L. D.

(extraits) Lettre de J. C. CASSAGNE F 6 DMT (40)

Dans le dernier numéro de "CQ AQUITAINE" il était fait appel aux OMs afin qu'ils adressent des articles techniques ou autres pour la publication.

Ce qui suit n'a rien de technique, mais à mon avis nous concerne tous, de quoi s'agit-il ?

Il s'agit de l'installation d'un pylône devant supporter une antenne directive ( en l'espèce une TH3MK3 ), en janvier dernier dès que la majorité des éléments constituant le dit pylône furent réunis on se mit en devoir de sceller l'embase, une fois ce travail effectué et à titre de précaution on s'est inquiété de savoir s'il n'y avait pas des formalités particulières à remplir.....

M'étant adressé à F 3 AG ( dont le QRM Pro. est la Direction Départementale de l'Équipement ) quelques jours après qu'elle ne fût pas ma surprise d'apprendre qu'il fallait un permis de construire pour édifier un pylône dont la hauteur excède 12 mètres.

Ce permis de construire est le modèle simplifié destiné à la construction n'augmentant pas la surface de plancher ( pylône, panneaux solaires pour chauffe eau etc.... )

L'imprimé dûment rempli il faudra joindre :

- A ) Un plan de situation de votre QRA avec mentionné l'emplacement où sera édifié votre pylône.
- B ) Un plan du pylône que vous voulez installer.
- C ) Eventuellement et ceci si vous êtes locataires, une autorisation de votre propriétaire.

Le permis de construire déposé le 13/2/81 à la mairie, au début Mars je recevais une note m'informant que ma demande de permis avait été enregistrée, si dans un délais de 2 mois je ne recevais aucune suite, je pouvais considérer ma demande comme tacitement acceptée. Il m'a été précisé qu'il convenait tout de même si la demande était bien acceptée, et que je ne devais pas commencer les travaux avant d'avoir l'acceptation du permis sous peine de diverses sanctions : obligation de démolir, amende pouvant aller jusqu'à 50000 Francs et des peines de prison ! ( les sanctions ne précèdent pas s'il s'agit de construction ordinaires ou si pour un pylône c'est le même tarif !!! )

Merci à F 3 AG, lequel m'a facilité l'obtention des imprimés nécessaires, la duplication et la confection de certains plans qui manquaient. NB : n'oubliez pas de mentionner la couleur de votre futur pylône HI HI HI. 73 à tous. F 6 DMT.

COMMENTAIRE: Attention à la réglementation inconnue, et aux administrations à la procédure peu évidente ?

**PROGRAMME BASIC POUR CALCUL DES DISTANCES**

Communication de F 6 CZA.

J'ai réalisé ce programme qui calcule les distances à partir des QRA locator et qui est directement utilisable sur le calculateur HEWLETT-PACKARD 9845. Il effectue directement le calcul à partir du QRA locator sous sa forme normale entrée au clavier et édité sous forme de listing N° du QSO, QRA locator, distance et total au Km près.

Le transcodage pour système microprocesseur OM possédant un basic est très facile. Je peux fournir aux OMs intéressés contre enveloppe self adressée et suffisamment affranchie soit :

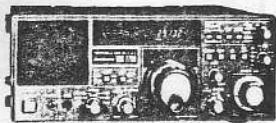
- listing + commentaires
- programme sur disquette standard
- programme sur cassette H.P.

} (--- Envoyez le support vierge.

S'adresser à F 6 CZA ou au REF 26 ( 26 Chemin du Thon 26000 VALENCE )

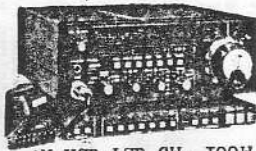
# E.E.E. ELECTRONICS DISTRIBUTION

**FRG 7700**



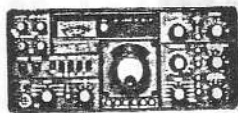
Récepteur 0,15 à 29,999  
AM (N,M,W) USB-LSB-CW  
Affichage digital.

**FT 767 DX**



AM-USB-LSB-CW- 100W  
80 m/ 10 m

**FT 902 M**



AM-FM-USB-LSB-CW/FSK  
160 m / 10 m.

**LS 102**



Transceiver 10 m tous modes  
FM-AM-SSB-CW 10 W HF  
12 V

**FT 277 ZD**

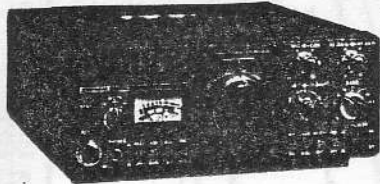


AM-USB-LSB-  
CW 180 W  
180/10 m.



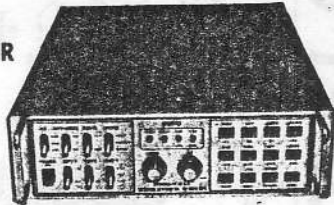
**LE SPECIALISTE  
DU MATERIEL  
D'EMISSION D'AMATEUR**

**TS 130**



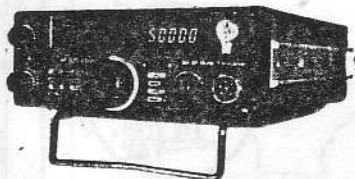
Emetteur Récepteur Tout Transistor  
USB-LSB-CW-FSK- 100 W HF CW-  
200 W PEP - 3,5-7-10-14-18-21-24,5  
et 28 Mhz.

**Ø 350**



Décodeur morse et télétype sur  
vidéo ou TV toutes vitesses et  
tous shifts.

**MULTI 750**



Emetteur Récepteur FM-SSB-CW 2 m  
10 W HF Affichage de fréquence  
Option transverter 430/440 Mhz.

**M+3B**



**MICROS TURNER  
+ 3B**

Micro MC 35 S 50 k/ohms  
Micro MC 30 S 500 ohms

**E.E.E. Importation- Fabrication- Exportation**

123-125 rue de Kater 33000 BORDEAUX RC: B 305 819 807

magasin ouvert du Lundi 14H au Samedi 12H.  
les autres jours de 8H30 à 12H et 14H à 18H30

Tel :  
960504



# Diplôme du Lot et Garonne.

# - DLG 47 -

**RESEAU DES EMETTEURS FRANÇAIS**  
 Section Française de l'I.A.R.U  
 DEPARTEMENT DE LOT-&-GARONNE

Titulaire de l'indicatif: Le diplôme N° avec leurs félicitations et leurs 73 les meilleures.

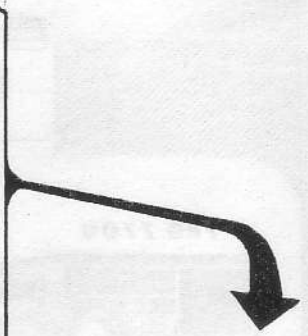
Pour obtenir le diplôme, il faut fournir :  
 - Copie du carnet de trafic, pour prouver les contacts avec les différentes stations du 47.  
 ( CW, Téléphonie, Mixte ).  
 - Envoyer avec cette copie, 15 Fr ( ou 8 IRC ) à : F 5 RC  
 Mme Renée CHASSARD  
 BP 195 47005 A G E N .

2 Options: le décimétrique qui imprimé en vert.  
 le VHF/UHF imprimé en bleu et violet ( 1 teinte ).

Conditions à remplir :  
 Décimétrique - France 5 stations  
 - D X 3 stations  
 V H F - QSO via relais non admis.

VHF et UHF - Détail des stations nécessaires pour l'obtention.

Voir ci-dessous s v p .



en 144 Mhz	3 stations	Provinces limitrophes 11-13-14	Autres provinces ou D X
en 432 Mhz	2 stations	2 stations	1 station.
		- 1 station	1 station.



# Radio Clubs de Gironde.

- F 6 KAV RADIO-CLUB MAISON DES JEUNES DE PAUILLAC  
BP 16. Rue E. Pontet 33250 PAUILLAC  
ouvert : mercredi de 14 H à 16 H  
samedi de 16 H à 18 H
- F 6 KFL RADIO-CLUB MAISON DES JEUNES ET DE LA CULTURE  
D'ANDERNOS  
Paro municipal 33510 ANDERNOS LES BAINS  
ouvert : mardi de 21 H à 24 H  
samedi de 15 H à 19 H  
samedi de 21 H à 24 H
- F 6 KIS RADIO-CLUB NATIONAL DU PERSONNEL DES INDUSTRIES  
ELECTRIQUES ET GAZIERES  
Avenue du Président Auriol 33150 GENON  
ouvert : samedi de 9 H à 12 H  
samedi de 15 H à 18 H
- F 6 KJP RADIO-CLUB NATIONAL DU PERSONNEL DES INDUSTRIES  
ELECTRIQUES ET GAZIERES  
Centrale thermique 33810 AMBES  
ouvert : du lundi au vendredi,  
de 12 H à 13 H.
- F 6 KLI RADIO-CLUB LIBOURNAIS  
Ancienne école de Condat Avenue L. Didier  
33500 LIBOURNE  
ouvert : mercredi en soirée  
samedi en après midi
- F 6 KED RADIO-CLUB JEUNES SCIENCES  
208, Rue Carle Vernet 33800 BORDEAUX  
ouvert : samedi de 14 H à 18 H
- F 6 KNL RADIO-CLUB DEPARTEMENTAL DU R.E.F.  
Maison Pour Tous de Genon Paro Palmer 33150 GENON  
ouvert : samedi de 14 H à 19 H

