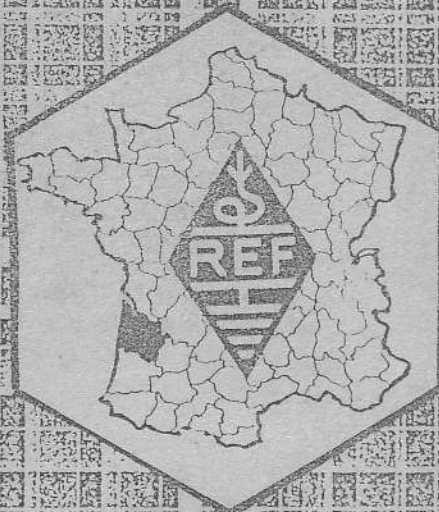


INFOM 33



N°
52
JANV./FEV.
1990

RESEAU DES EMETTEURS FRANCAIS

SECTION GIRONDE

SIEGE SOCIAL	RESEAU DES EMETTEURS FRANCAIS 3, rue Pierre Benoit 33140 VILLENAVE D'ORNON
BOITE POSTALE	REF-SECTION 33 B.P. 7 33886 VILLENAVE D'ORNON
PRESIDENT	GASSIER Jean-Marie (FC 1 DLD) La Croix Blanche 33670 SADIRAC
V/PRESIDENT	VIDEAU Jean-Jacques (F 6 HXJ) Château Chartran 33450 ST LOUBES
SECRETAIRE GENERAL	ARAN Gilbert (FC 1 JEO) 25 Rue de Bergos 33127 ST JEAN D'ILLAC
TRESORIER	DUBOIS Francis (FE 6 HWO) 25 Rue Mondet 33130 BEGLES
PRESIDENT D'HONNEUR	BOUCART Jean (F 2 BJ) 3 Rue Pierre Benoit 33140 PONT DE LA MAYE
RESPONSABLES OFFICIELS DU RADIO-CLUB REF 33	
LAPLACÉ Roger (FC 1 HWO) 12 Bis, rue du Pontet 33440 AMBARES	HAMONET René (F 6 AMB) Rue Marcel Cerdan Résidence Helsinki 2 33310 LORMONT
BUREAU QSL OFFICIEL REF 33	CLAVERIE Alain (FE 2 HE) 42 Rue de Rigoulet B.P. 13 33035 BORDEAUX CEDEX

NOTE

Les opinions exprimées dans les articles INFOM 33 sont personnelles à leurs auteurs. Elles sont publiées sous leur entière responsabilité et ne permettent pas de préjuger de celles de l'ASSOCIATION DEPARTEMENTALE. La mention de firmes et de produits commerciaux n'implique pas que ceux-ci soient agréés ou recommandés par INFOM 33 de préférence à d'autres.

EDITORIAL

Chers Amis,

Non ! les Radio-Amateurs de la Gironde ne sont pas gagnés par la somnolence !

Les preuves :

- Plus de 50 indicatifs attribués en moins de 2 ans
- Nombreux diplômés DECA, VHF, UHF, SHF.
- Premier DX CC 160 m obtenu par un Français de surcroît Girondin !
- Liaisons PACKET en progression constante
- Liaison TV couleur amateur en cours...
- Trafic satellite,
- Trafic 50 Mhz
- Station active METEOSAT
- Rénovation du R5 (communication confortable pour les mobiles de la Région Aquitaine)

et on en oublie peut-être...

Donc, pour une section Girondine plus représentative au sein du REF National, faisons un effort pour mieux nous connaître et partager nos idées.

Il y aura 65 ans au mois d'Avril 1990 qu'un OM du 33* était présent à PARIS à la SORBONNE pour la formation du RESEAU DES EMETTEURS FRANCAIS...

Pour garder les privilèges que nous ont légués nos Pionniers, nous avons besoin de nombreux jeunes pour continuer notre action.

Ainsi nous pourrons satisfaire notre passion : LA RADIO.

LE BUREAU REF 33

* voir dans N° 53 d'INFOM 33



LE MOT DE LA RÉDACTION

INFOM 33 s'améliore progressivement : vous avez pu constater que le N° 51 possédait un caractère d'impression plus grand, frappé directement 1/1. Abandon du système de réduction photocopie par moitié ; ce qui donne une impression plus nette, donc plus lisible pour tous.

La couverture provisoire (due à l'urgence de parution) est en cours de refonte totale pour le N° 53.

REMERCIEMENTS

Les remerciements aux OMs qui "jouent le jeu" en alimentant en articles **INFOM 33** vont, pour le N° 52, à :

- F 1 EWN - F 1 JEO - F 1 MNN - F 1 FLN dont l'article technique (raison de poids à l'affranchissement) est réservé pour le N° 53 ; F 6 ANQ - F 6 EXV - F 6 HXJ.

Une note particulière revient à MICHEL F 1 MOT qui assure avec talent et gentillesse les photos pour le bulletin.

Merci enfin, aux annonceurs qui par la confiance qu'ils nous accordent, facilitent d'autant la régularité de la parution.

CARENCE D'ARTICLES TECHNIQUES

INFOM 33, depuis son origine, possède dans chaque numéro un petit article technique, essayons de maintenir cette tradition.

Tout le monde ne peut pas réaliser de "A" à "Z" avec succès des réalisations importantes de conception personnelle, bien sûr !

Mais vous pouvez nous faire part de "bidouilles" de votre cru (même modestes) ou nous communiquer des modifications de matériel existant que vous avez pu mener à bien...

Tous les articles à FC 1 DLD qui éventuellement les remettra au propre, HI !

MERCI D'AVANCE



Pour la promotion du
radio-amateurisme, pour
la défense de nos droits

ADHEREZ _____
_____ **AU REF !**

INFORMATIONS INFORMATIONS

COTISATIONS 1990

Comme nous l'avons déjà dit nulle action efficace ne peut se fonder sans un financement solide, des travaux ont été menés sur le R 5 plusieurs actions autres vont être entreprises, etc...

Or, très peu d'OMS ont suivi notre demande en s'acquittant de leur cotisation, la négligence bien sûr ou comme d'ordinaire les autres s'en acquitteront à l'A.G., alors que le Trésorier sera très pris ce jour-là !

Soyez assez gentils dès réception de ce bulletin d'envoyer cette cotisation en la retournant avec le bulletin d'adhésion joint dans l'enveloppe. D'avance, pour le Trésorier, merci.

P.S. : nous ne pourrons pas envoyer à tous ceux qui n'auront pas payé le prochain bulletin à sa parution...

CARNET DU REF 33

22 Février (dernier jeudi du mois) à CENON PALMER
Réunion spéciale DX avec le BORDEAUX DX GROUP.

3 Mars : Samedi à 14 heures REUNION SPECIALE PACKET
animateur FD 1 TE (grande salle du bas) Château Palmer à CENON



E E E S S E L E C T R O N I Q U E D I S T R I B U T I O N

125, Rue de Kater - 33000 B O R D E A U X.

Telephone: 56 96.05.04.
Telex: 571913 F
Télécopie: 56 72.51.67.

PROMOTION COMPOSANTS FEVRIER/MARS :

PL TEFLON	15 F	2 N 3772	100 V 20 A 10. F
N "	24 F	CF 300 10. F
BNC "	12 F		

Condensateurs ARCO 7-10-40-100- 200 pF
UNELCO 10 - 22- 40 - 75- 100- 120 - 150 - 200 - 400 - 1000
RTC CO10 5,5 - 10 - 22 - 27 - 40 - 65 - 80 .
BY - P&SS

E E E *L'accueil vraiment 'OM'*

TORES AMIDON T 37 - 150 - 168 - 1200
TOKO FI 455 et 10,7
MELANGEUR MD 108
DIODES HP 2800 - 2817
Fil argenté 0,4 - 0,6 - 1 - 1,2 - 1,6 - 2
FICHES COAXIALES N - PL - BNC - F .
TRANSISTORS C F 300 - BF 900 - BF 981 - BF 982 .
RELAIS COAXIAUX
TUBES 6146 - QQE 06 40 .

PENSEZ A RESERVER :
CALL BOOK 1990 .
HAND BOOK 1990 .
HANTENNA BOOK .

Librairie Technique:

SORACOM
Edition **RADIO**



Composants Electroniques
ouvre son magasin:

le Lundi de 14 H à 18 H 30
du Mardi au Vendredi de 13 H à 18 H 30

le Samedi

de 9 H à 12 H

INFORMATION PACKET

par **FD1NNN Eric**

FE1TE responsable de la rubrique

Comme annoncé dans le précédent numéro, une réunion sur le thème du développement du packet radio dans notre département se tiendra le **Samedi 3 Mars** à la "Maison pour tous" de CENON.

Les deux principaux sujets abordés seront d'une part la découverte du packet, avec un rapide exposé du protocole utilisé et une démonstration sur divers matériels, et d'autre part l'étude de nouveaux moyens qui doivent être mis en place afin d'améliorer le réseau local et son interconnexion avec les départements voisins.

Ainsi quel que soient vos connaissances sur le packet vous êtes tous cordialement invités à venir vous exprimer lors de cette réunion.

Pour les habitués des fréquences packet vous avez certainement remarqué les améliorations apportées au serveur de la section **FF6KNL-1**.

Tout d'abord la voie sur **145.275** a été réouverte pour les utilisateurs locaux. Utilisez donc cette fréquence, vous n'en serez que plus vite servi du fait du débit plus important.

Enfin une nouvelle version du logiciel a été mise en place. Elle vous permet quelques commandes supplémentaires fort intéressantes.

- **LS** (chaîne de caractères) permet de lister tous les messages contenant la chaîne citée dans leur titre.

- La commande de lecture **R** peut maintenant être suivie de tous les suffixes de la commande **L** (**R<**, **RP**, etc...).

- **ON** permet de fixer une fois pour toute les milliers dans les numéros de messages. **ON 14** permet de ne taper que **R 736 740** pour lire les messages **14736** et **14740**.

- Dans le menu statistique du mode serveur il est possible de préciser un masque de recherche comme cela était possible dans les anciennes versions.

- Le mode conférence a été ajouté. Il permet de converser à plusieurs par l'intermédiaire du serveur. **CW** permet de savoir qui est dans la conférence, **C** fait entrer dans la conférence. Une fois dans la conférence il est possible d'appeler d'autres OMs. Taper **?C** dans le serveur pour plus d'informations.

- Enfin le transfert de programme sous Yapp est maintenant possible. **YW** vous donne les programmes disponibles dans le serveur, **YN** ne vous donne que les nouveaux. **YU** et **YD** permettent respectivement de déposer ou de recevoir ces fichiers. Pour ce faire vous devez disposer d'un Compatible PC et d'un logiciel de transfert sous Yapp. Notez enfin que comme cela est précisé dans le dernier Radio-Ref, seul les programmes du domaine public ou ceux dont vous êtes l'auteur peuvent être déposés.

Profitez bien de ces nouvelles commandes et n'oubliez pas de réserver votre journée du **3 Mars**.

LA PAGE DU FER A SOUDER

MODIFICATION DU P K 1 POUR L'UTILISER EN DECAMETRIQUE

Article paru dans RCL EG de Lyon, aimablement communiqué par P 1 EWN

Pour ceux qui ne veulent pas acheter un TNC 2, cette modification fonctionne très bien mais demande quelques précautions.

1. Disposer d'un transceiver décamétrique possédant un filtre NOTCH pour laisser passer uniquement les 2 fréquences et diminuer le souffle.
2. Qu'il soit stable en réception.

- MODIFICATION DE LA RECEPTION

La modification permet de garder les chaînes HF et VHF

Dessouder une patte de R 13, souder un fil sur R 13 et un autre sur le trou libéré.

Souder deux fils en parallèle sur C 2

- MODIFICATION DE L'EMISSION

Dessouder la patte des résistances R 20 et R 22 allant en circuit intégré.

Souder 1 fil sur chaque patte de résistance ainsi que sur chaque trou ainsi libéré.

Réaliser une petite plaquette supplémentaire pour supporter les inverseurs et les composants ajoutés - voir schéma ci-joint -.

- REGLAGES RECEPTION

Faire le réglage VHF comme indiqué sur la notice d'origine, NE PLUS TOUCHER R 15.

Basculer en HF; régler en injectant un shift de 2000 Hz, faire un repère pour marquer la position du potentiomètre de 50 K

- REGLAGES EMISSION

Régler les potentiomètres d'origine comme prévu dans la notice : L=12000 Hz, H=22000 Hz

Basculer en HF, régler : L1 à 1275 Hz, H2 à 1475 Hz.

- PARAMETRES DU TNC A MODIFIER

Vitesses de transmission VHF : SJ-12 12000 bauds

HF : SJ- 3 3000 bauds

Pour vérifier le bon fonctionnement et avoir des messages passant sur le réseau TAPEZ OH-E

Évitez SG-E, commande permettant la réception de tout, car vous ne pourrez pas savoir si votre TNC est bien réglé.

ATTENTION, LE REGLAGE EN FREQUENCE SUR LE RECEPTEUR EST TRES POINTU

Ceci étant les paramètres de réception, pour l'émission, n'étant que FC, je n'ai pas pu expérimenter les commandes SF et SP.

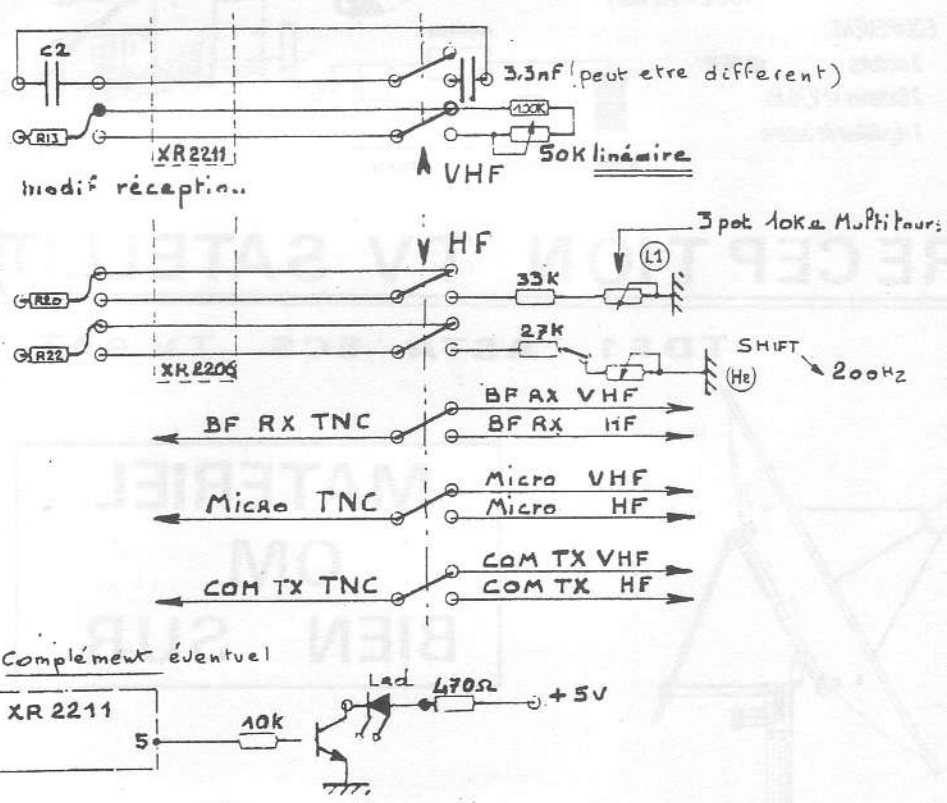
Vous pouvez prévoir en même temps que la commutation HF et VHF, les connexions aux différents Transceivers.

- COMPLEMENT EVENTUEL

Ceci concerne la détection de porteuse par le XR 2211. -voir schéma-

- MODIFICATION du PK 1 pour l'UTILISER en DECAMETRIQUE -

Par FC1 FYU - Hervé EPP du RCL-EG de DIJON



RADIO-SHOP

55 RUE DU TONDU BORDEAUX

56 - 96 - 35 - 23

PANNEAU SOLAIRE

Application n° 1 :

Le chalet de week-end

Le dernier lien avec la civilisation

SITE : Pyrénées. H = 2, 2 kWh / m² j (décembre)

CONSOMMATION :

Eclairage : 3 fluos 15 W, 2 h / j = 90 Wh / j (cc)

TV : 13 W , 2 h / j = 26 Wh / j (cc)

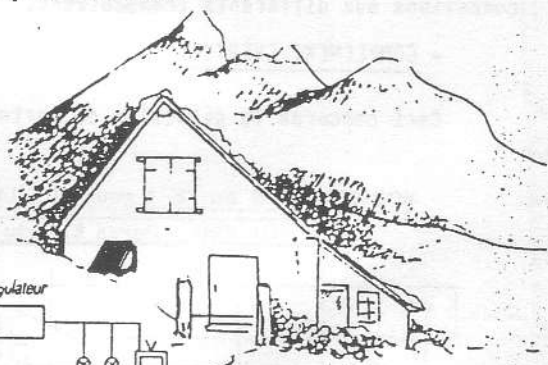
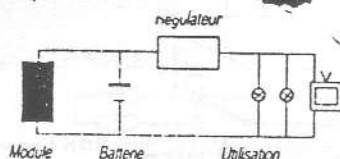
TOTAL = 116 Wh / j

EQUIPEMENT :

2 modules de 36 W

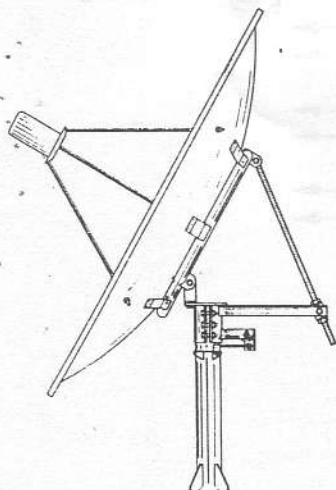
2 Batteries 12 V, 70 Ah

1 régulateur de batterie



RECEPTION TV SATELLITE

TDF1 ASTA ECS TV SAT ect



MATERIEL
OM
BIEN SUR



BORDEAUX DX GROUP

Le BORDEAUX DX GROUP est un rassemblement d'YLs et d'OMs créé par certains DX Men de la Gironde afin de mieux rapprocher tous les radioamateurs passionnés de DX en Gironde, permettre l'accueil d'OMs étrangers au département souvent connus pour leurs qualités de DX Men et également représenter chaque fois que cela est possible le département 33 et la ville de BORDEAUX sur les ondes et dans les manifestations OM nationales et internationales.

Le BORDEAUX CX GROUP n'est ni une association, ni une secte ! Les statuts que vous verrez par ailleurs précisent bien que le BORDEAUX DX GROUP ne fonctionne que par le DX !

Pas de Président ! d'où impossibilité de le virer lors d'une AG et de s'engueuler pendant toute une matinée HI !

Pas de cotisation ! d'où impossibilité de se demander où est passé l'argent de la caisse !

Mais par contre le BORDEAUX DX GROUP édite un petit bulletin destiné à ses membres. Il organise également des gastros sympas où l'on vient discuter uniquement de DX ! et puis des sorties comme ces deux dernières années à Brouage (17) en été, avec pique-nique. Egalement des animations dans les conventions DX comme le Clipperton DX Club à PARIS avec récompenses au nom du BORDEAUX DX GROUP, des expéditions comme l'activité depuis l'île de PATIRAS avec le Radio-Club FF6KAV. Enfin présence dans les grands contests mondiaux avec des indicatifs spéciaux (TH2X-TX2X-TX7A-F89/).

Les membres du BORDEAUX DX GROUP sont désignés lors d'une réunion à une majorité de voix après proposition par un des membres qui présente alors un YL ou un OM méritant pour ses activités DX en HF, VHF, ou UHF. Les membres d'honneur sont eux en principe étrangers à la Gironde.

Les membres actuels :

F9YZ - F2VX - F5LQ - F6BKI - F6EXV - F6BLP - F6ANF - F6BWJ - F3TH - F6HWM - F6HWU - F6CBC - F6CZL - F6HWO - F2BJ - F2HE - FD1LUB- FD1BQ - F6CTK - FC1FLN - F6CIS - F6FRR - F3LO - F9CZ - F6HLG - FD1TE - F8RR - F3MF - F1HIJ - FD1NTV - F8BG - F6BRF - F6GPT - F6CUM - FD1LCT - F6AMB - F6ANQ - FC1ADT - F6CTL -

Les membres d'honneur :

FD1JVR/J28AA - F6DZU - F5VU - F6FEF - F6DAY - F6FYD - FC1BUU - FY5AN - EADKL - ON4UN - DJ8NK - FF6KAV - F2YT - FD1MVT -

Le BORDEAUX DX GROUP regroupe ainsi la grande majorité des DX men français et espère que les nouveaux indicatifs prouveront par leur trafic qu'ils sont dignes d'être intronisés au sein du BDX GROUP par le grand maître lors d'une prochaine réunion !

VY 73 es DX

LE BORDEAUX DX GROUP

CONSTITUTION DU BORDEAUX DX GROUPE

Article 1: Le groupe est ouvert à tout OM's DX-MAN.....**Article 2: Sa station doit être localisée en Gironde....****Article 3: Le titre de membre Honoraire peut être décerné, à des DX-MANs extérieurs à la Gironde, mais participant aux activités du groupe.....****Article 4: Le groupe peut organiser des réunions, lors du passage de DX-MANs étrangers à Bordeaux.****Article 5: Le groupe participera tant que ce peut aux Conventions DX Nationales et Etrangères.****Article 6: Le groupe peut monter des expéditions "dx" dans les Iles de La Gironde.....et envoyer ses membres dans des "DX-péditions" plus lointaines.....****Article 7: Les membres du groupe doivent participer, tant que faire ce peut.. aux contests DX internationaux....et à la Coupe du REF.....!!!!****Article 8: La qualité de membre s'acquiert ...par la reconnaissance du titre de DX-MAN, accordée par la "communauté DX "bordelaise.....****Article 9: La fréquence d'appel du groupe est le .. 145450 Kcs....en FM ???****Article 10: C'est pourquoi les stations VHF peuvent être admises au sein du groupe ...comme membre d'honneur.****Article 11Il n'y a pas de cotisation, ni d'obligation à accepter d'en faire partie.....**

Les membres Fondateurs...



BORDEAUX DX GROUPE

Une écoute attentive des différentes bandes HF....

Les qualités d'opérateur reconnues à l'impétrant par ses correspondants DX ...

La courtoisie manifestée lors des "pile-up" ...

ont permis au **GRAND CONSEIL DE L'ORDRE DES DX-MENS BORDELAIS**
d'accueillir en son sein:

le **DX-MAN**

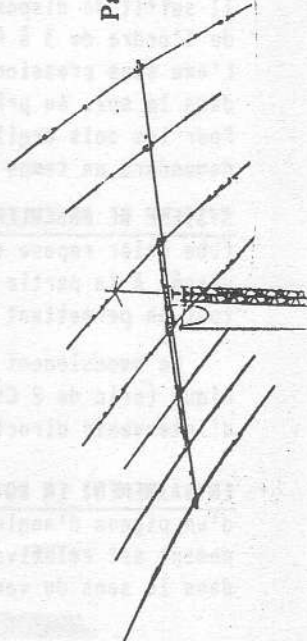
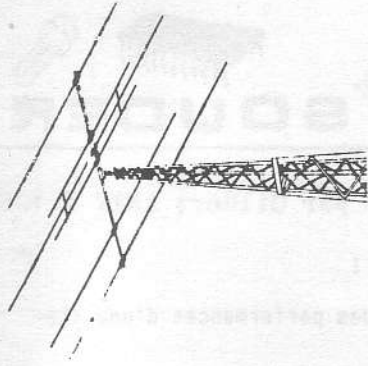
Indicatif:

N°:

Après avoir ouïe le Grand Maître en ses réquisitions, avons intronisé le sus-nommé, par un verre de BORDEAUX...
et une prestation honorable de sa part au "Concours de Pile-Up" et au "Doctorat Es-DX"

Fait à Bordeaux, le

Par délégation du Conseil:





MAT AUTOPORTANT par Gilbert ARAN F 1JEO

Que de soucis pour l'installation des antennes !

Une antenne représente avant tout la majorité des performances d'une station radio-amateur.

Ces aériens sont soumis aux contraintes atmosphériques et qui dans certaines circonstances ceux-ci peuvent être détruits. De plus le site ne se prête pas toujours à l'installation d'un pylône. Aussi j'ai été amené à réfléchir sur ce sujet pour trouver une solution acceptable avec les critères suivants :

- faisabilité, solidité, coût.

Les conditions initiales étaient :

- Pas de boulonnage
- Pas de fondation en béton
- Installation discrète dans le paysage.

Le choix s'est porté sur une construction légère de mât autoportant commandé en rotation à la base et basculant pour l'entretien.

FONDATIONS : 2 piquets en ciment armé de 2,5 m (piquets de clôture) sont enfoncés dans le sol sur une profondeur de 1,5 m. Il est utile de connaître la méthode pour enfoncer des pieux sans l'aide d'une masse.

Il suffit de disposer d'une distribution d'eau avec une pression suffisante de l'ordre de 3 à 4 bar et d'un tube d'une longueur de l'ordre de 1,5 à 2 m. L'eau sous pression dilue la terre et les poteaux s'enfoncent progressivement dans le sol. Au préalable le sol ne doit pas présenter des blocs de rocher. Pour les sols argileux ce procédé peut également convenir mais l'opération demandera un temps plus important.

SYSTEME DE BASCULEMENT : Le berceau basculant maintient la base du mât. Le tube acier repose sur une bague d'aluminium, le tout retenu par un manchon vissé. A la partie supérieure 4 galets en plastique maintiennent le tube acier, tout en permettant sa rotation.

Le basculement est assuré par une manivelle qui actionne un vérin mécanique (cric de 2 CV). Cette solution est très avantageuse car elle permet d'intervenir directement au sol sur les aériens.

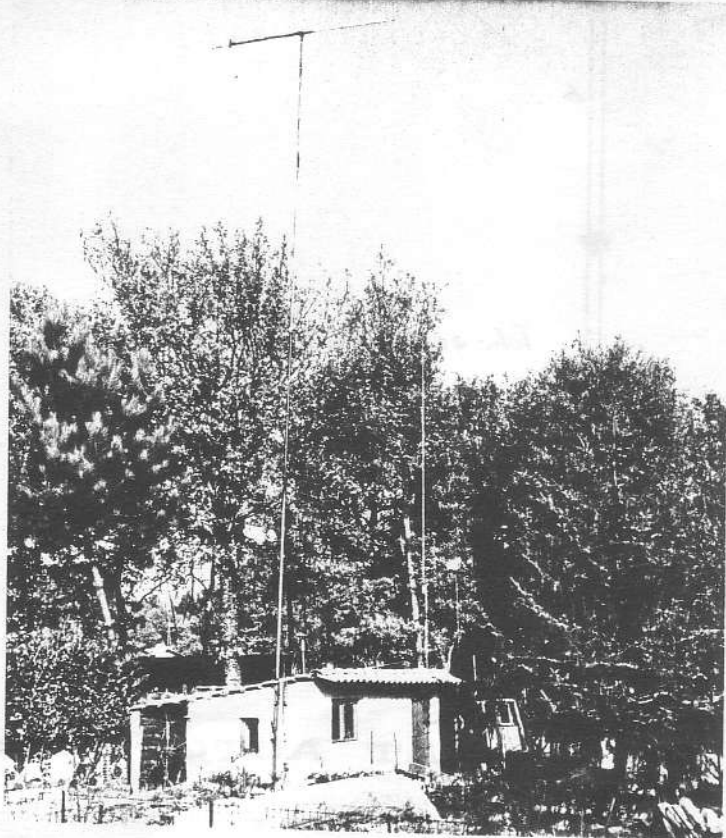
ENTRAÎNEMENT EN ROTATION : La rotation est assurée manuellement à l'aide d'un pignon d'angle rapport 1/1 (cric de 2 CV modifié). Le couple d'entraînement est relativement faible, de plus l'ensemble peut se mettre librement dans le sens du vent.

PYLONE : Le pylône est constitué par 1 tube acier \varnothing 65 mm et de 3 tubes DURALUMIN de qualité aéronautique. Le manchonnage du tube DURALUMIN avec le tube acier est réalisé avec des éléments de tuyaux en PVC découpés et formés à chaud. Cette solution évite la corrosion entre le fer et l'aluminium. Les tubes après leur emboitage sont bloqués par 3 vis \varnothing 6 INOX de préférence disposés à 120° en hélice sur une longueur de 200 mm.

COAXIAUX : Les coaxiaux de type KX4 sont fixés sur le mât par des colliers en ruban d'aluminium de 10 mm de large et de 0,5 mm d'épaisseur.

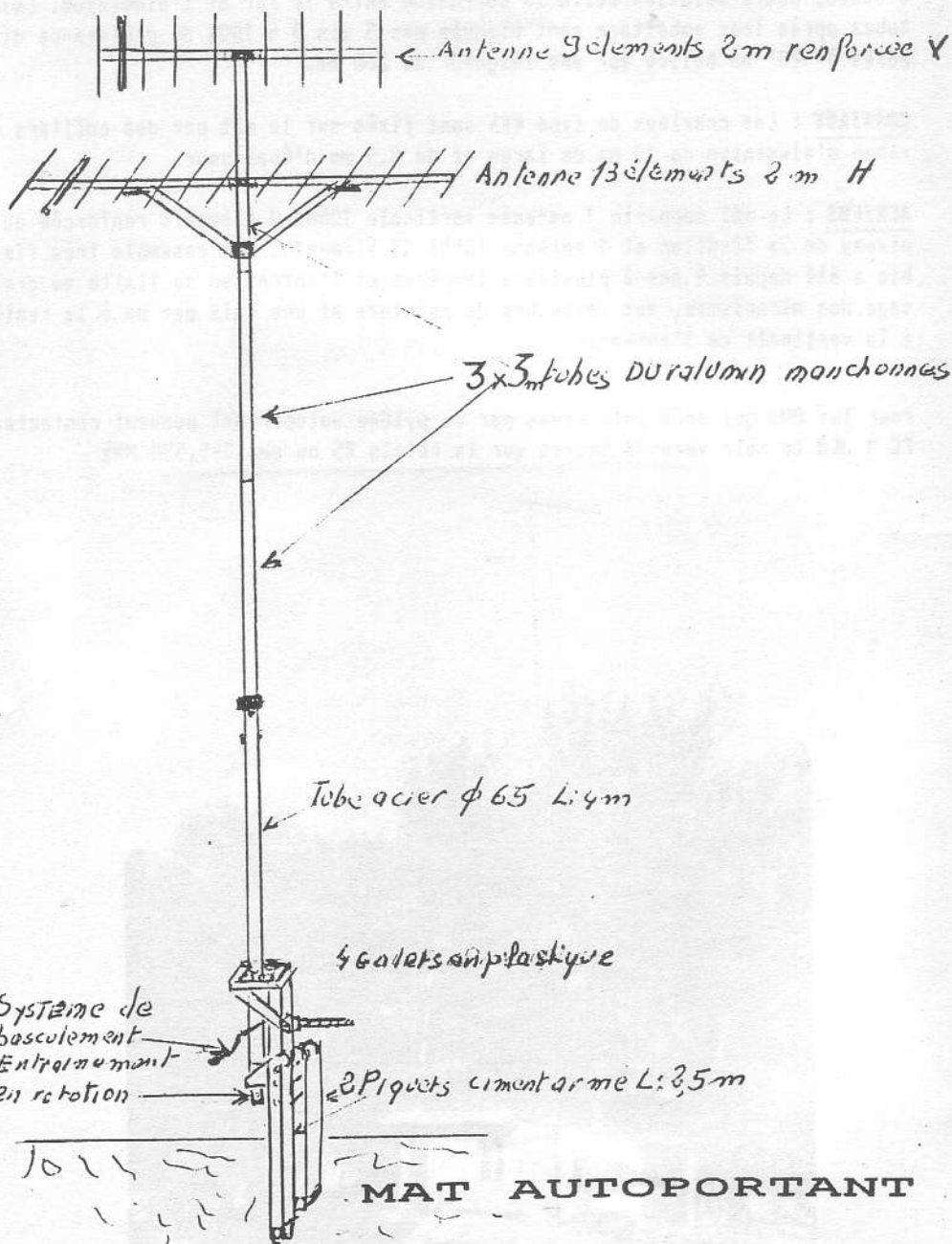
AERIENS : Le mât supporte 1 antenne verticale TONNA 9 éléments renforcée au niveau de la fixation et 1 antenne TONNA 13 éléments. Cet ensemble très flexible a été depuis 4 ans à plusieurs tempêtes et l'entretien se limite au graissage des mécanismes, aux retouches de peinture et une fois par an à la remise à la verticale de l'ensemble.

Pour les OMs qui sont intéressés par ce pylône autoportant peuvent contacter FC 1 JEO le soir vers 18 Heures sur le relais R5 ou sur 145,550 MHz



LA PAGE DU

FER A SOUDER





ERESD — **DISTRIBUTION**
ELECTRONIE
 125, Rue de Kater 33000 BORDEAUX

Tel: 56 96 05 04

**magasin
 ouvert:**

le Lundi de 14 H à 18 H 30 - du Mardi au Vendredi de 13 H à 18 H 30 - le Samedi de 9 H à 12 H

Toute la gamme KENWOOD à BORDEAUX!

F9DP / FD1 OLS

PROMOTION Fevrier Mars 1990

LES SPECIALISTES DU
 MATERIEL
 D'EMISSION AMATEUR.

TM 231 : 3200F



50 W FM

144 à 146 Mhz

2 VFO

Réception 137 à 174 Mhz

20 Mémoires !

Tous les meilleurs matériels au meilleur prix:



ICOM

YAESU



KENWOOD

ANTENNES

COMET, TONNA

OCCASION — DEPOT VENTE

Garantie 3 Mois.

FT 707 + Alim.

FT 208 + Chargeur

AQUITANIA + LN 80

IC 505 50 Mhz

FT 290 R II

MULTI 750

R 5000

TRANSVERTER 432 Mhz

COUPLEUR.

NOUVELLES DE FZ 4 VHB

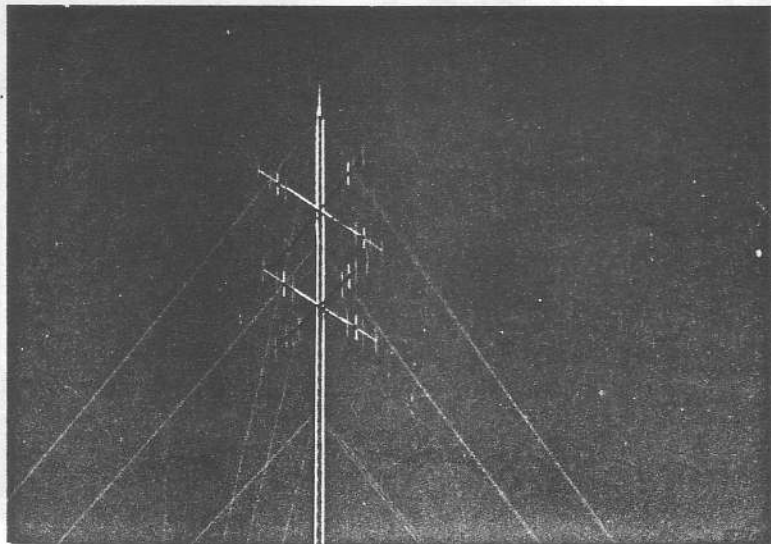
<u>INDICATIF</u>	F Z A VHB Canal 5	par F 6 HXJ .
<u>QTH</u>	44° 42' 37 " Latitude Nord 00° 18' 33 " Longitude Ouest	
<u>QRA</u>	Locator I N 94 UR Commune de CAPIAN (33550)	
<u>ZONE</u>	25 Kms Sud-Est de BORDEAUX	
<u>ALTITUDE</u>	au sol 85 m au dessus du niveau de la mer Antennes 120 m"	
<u>FREQUENCES</u>	Entrée 145 125 Khz Sortie 145 725 Khz	
<u>PUISSANCE EMETTEUR</u>	60 Watts	
<u>FONCTIONNEMENT PERMANENT</u>	Mode Balise CAAL + QRA LOCATOR (l'ancien) Mode Relais déclenchement par 1750 hz Passage d'un K après message suivi de points indiquant <u>le niveau de réception</u>	
<u>ANTENNES</u>	Réception : Groupe du Haut de 4 X 4 éléments (couplés en phase) Emission : Groupe du Bas 4 X 4 éléments (couplés en phase) 6 m au dessous des précédents)	
<u>RESPONSABLE TECHNIQUE</u>	FE 1 FVP	

D'autres travaux sont prévus, mais nous vous tiendrons au courant de leur évolution.

Ci-contre :

VUE D'ENSEMBLE
des 2 groupes
d'antennes, et
du faite du py-
lone.

PHOTO. F 1 MOT.



NOUVELLES DE FZ 4 VHB (suite).

*A la Gloire du R5
et du Vin de Capien*

Le Relais s'est mis au diapason ! ...
Partout, on l'entend d'un meilleur ton,
Il occupe son monde.
Car on y fait la ronde !

A ses pieds, il veut l'espace libre
Afin de pouvoir bien mieux vivre
Et laisser ses ailes tendues
En signe de bienvenue !

Vers le ciel, s'il se dresse très haut
Ses amis grimpent à son niveau ! ...
Au milieu des belles vignes...
Il compte rester digne.

Sa station transmet le "Message"
Infatigablement s'engage
Jusqu'au delà des frontières
Telle le ferait une prière.

Simone VIDEAU de CHARTRAN.



GRAND VIN SEC



Château Macquet

BORDEAUX

APPELLATION BORDEAUX CONTRÔLÉE

75 cl

ROBERT MARIE PROPRIÉTAIRE A CAPIAN (GIRONDE)

MIS EN BOUTEILLE AU CHATEAU

Publi-Info.

Tous n'ont pas pu apprécier à sa juste valeur (2.12.1989) l'excellence vin Chateau MACQUET servi au vin d'honneur de CAPIAN à la Mairie.

Désormais vous pourrez déguster un ensemble de crus rouges et blancs appellation PREMIERES COTES DE BORDEAUX contrôlée, dont la qualité vous surprendra agréablement.

En effet Monsieur MARIE (qui héberge aimablement depuis de nombreuses années le R5 sur son terrain) réserve le meilleur accueil aux CMs intéressés par son vin, et qui se recommanderont du R.E.F. 33.

TARIF et RENSEIGNEMENTS au CHATEAU MACQUET

Tel : 56 72 30 27.

La Vie des Radio Clubs

OPERATION VIGNEMALE FF 1 LPW

Courant Décembre 1989, Patrick, Om du Radio-Club de la légion de gendarmerie d'Aquitaine à MERIGNAC (33), lance un défit :

"souhaiter la bonne année 1990 à tous les Radio-Amateurs depuis le sommet du Vignemale (Hautes Pyrénées)... altitude + 3000 mètres."

Immédiatement FD 1 OMW, Xavier, se porte volontaire pour activer notre indicatif.

Cette proposition déclenche un formidable élan de solidarité parmi les membres du Club. Le matériel radio est rassemblé en un temps record. Il consiste en trois packets (deux IC 02E et un yaesu FI411) la station principale est composée d'un KENWOOD TM 211 EX 5w/45w et d'une antenne 9 éléments portable. L'alimentation est assurée par des accus pour les portables et d'une batterie 28 A/heure de 17 kilo pour le TS 221ES.

Des messages sont envoyés sur le réseau Packet pour annoncer cette expédition.

L'équipe est composée de FD 1 OMW Xavier, Patrick qui prépare sa licence FC, et de montagnards : Roselyne, Thierry Henry, Philippe.

L'aventure commence le Samedi 30 Décembre 1989 dans l'après-midi depuis le pont d'Espagne et nous emmène au refuge des Houlettes ou nous passons la nuit.

Le Dimanche 31 vers 12 H, raquettes aux pieds, nous nous élançons en direction du refuge de Bayselance via le glacier du Petit Vignemale. Nous arrivons au refuge vers 17 heures alors que les conditions climatiques se dégradent.

Comme prévu, l'équipe se divise en deux groupes. L'un qui assurera la veille radio-sécurité depuis le refuge et l'autre qui grimpera au sommet en nocture.

A 20 H 30 commence l'ascension. Elle sera difficile en raison de la tempête qui s'est levée. La température est de - 15°. A 0 heure locale la montagne est vaincue.

La tente est montée avec peine et le trafic commence à 0 H 57 locale. Xavier, Patrick et Philippe n'en reviennent pas ! plus d'une quarantaine d'OMs sont sur l'air et avec une joie indescriptible Xavier envoie les premiers voeux de la nouvelle année.

Saluons l'exploit de Philippe qui, bravant la tempête a tenu l'antenne 9 éléments à bout de bras pendant plus d'une demi-heure avant de la planter dans la neige !

Le magnétophone, gelé, ne permet pas d'enregistrer le journal de trafic et ce sont FC 1 ONT Jean-Claude, FD 1 NNN Eric et FA 1 NJQ tous membres du Club qui le tiennent depuis BORDEAUX !

Malgré la glace qui le recouvre et l'humidité qui l'envahit par la suite le Kenwood TM 221 s'avère efficace jusqu'au bout.

Vers 2 heures 30, arrêt du trafic jusqu'au 1er Janvier 1990 : 7 heures.

La Vie des Radio Clubs (suite)

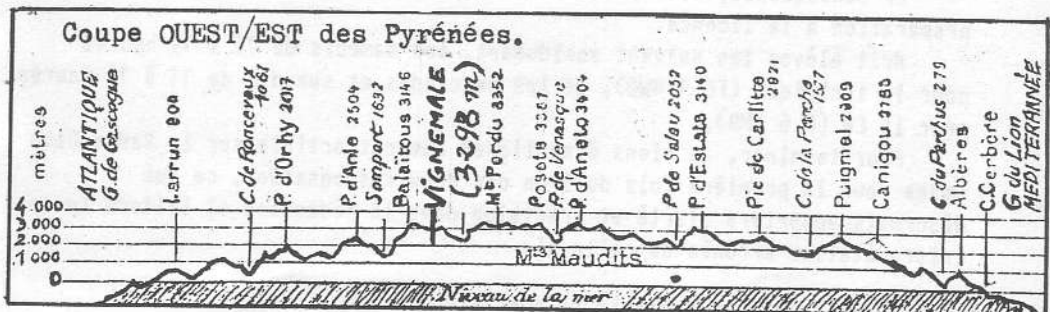
A 10 heures, Roselyne, Thierry, et Henry nous rejoignent au sommet et tous ensemble nous savourons cet instant d'immense émotion et nous fêtons cette victoire.

Au total 105 QSO ont été réalisés sur 145 550 et sur les relai's. La mobilisation des OMs de tous le Sud-Ouest nous a fait chaud au coeur et nous promettons de remettre ça.

Un grand bravo à toute l'équipe qui a porté très haut les couleurs de FF 1 LPW. Un exploit sportif avec l'esprit radio-amateur il y a de quoi vous redonner la foi ! D'ailleurs Philippe est converti. Dès son retour, il a acheté un VHF et prépare l'examen.

FELICITATIONS également à tous les membres du Club pour leur mobilisation lors de cette nuit mémorable.

PROPOS RECUEILLIS PAR FD 1 LGB



La Vie Des Radio Clubs (suite)

FF 6 KFL COMPTE-RENDU de FC 1 DLD

Samedi 27 Janvier 1990 au Collège Jean Verdier d'AUDENGE se tenait une sympathique réunion, il s'agissait du lancement (suite à la démonstration relatée dans INFOM N°50) d'une station d'écoute Radio-Amateurs : un FRG7, choisi pour sa simplicité d'utilisation -

Monsieur DELBEAU, Principal du Collège, a exprimé sa satisfaction à F 1 DLD et F 1 LIA (Président de F 6 KFL) :

- pour l'intérêt que le REF 33 accordait à l'expérience
- de voir se développer cette nouvelle activité dont l'aspect pédagogique reste important : découverte directe de la géographie mondiale, application concrète des connaissances acquises en anglais, espagnol, etc...

Etant ancien "prof" de langues, Monsieur DELBEAU nous a assuré qu'il allait lui-même, être un écouteur assidu.

Madame D. THIBAUDET, enseignante chargée du contrôle de cette activité prépare sa licence avec l'aide de F 1 LIA, ce qui assurera un moniteur permanent au Collège, à terme.

Pour le moment, les confirmations d'écoute seront faites avec la QSL de FF 6 KFL ; en somme, un bon démarrage en attendant un indicatif FF 6 K...

FF 6 KNL NOUVELLES DU RADIO-CLUB

Après la reprise de ses activités officielles le 25 Novembre dernier FF 6 KNL se porte bien.

La réalisation de notre vitrine s'avance, mais pas aussi vite que nous le souhaiterions, étant tributaires des services techniques de la Mairie, qui ne nous oublie quand même pas.

Ces aménagements nous ont obligé à une nouvelle organisation, et à faire un tri de matériel divers, aimablement donné au R.C.

Nous comptons actuellement dix-huit adhésions. L'animation VHF et UHF est réalisée par les anciens et les nouveaux licenciés. Nombreux QSO et DX. Visites nombreuses, et répétées d'OM et SWL.

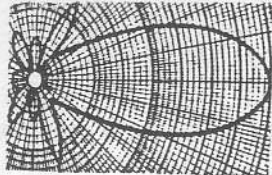
En conséquence, nous avons été amenés à organiser des cours en vue de la préparation à la licence.

Huit élèves les suivent assidument, les samedis de 15 à 19 heures pour la technique (FC 1 HWO), et les mercredis et samedis de 11 à 16 Heures pour la CW (F 6 AMB).

Pour terminer, je tiens à souligner que cet article sur le Radio-Club émane pour la première fois de l'un des deux responsables, ce qui désormais apportera clarté et précision dans la rédaction et évitera toute interprétation erronée de celle-ci.

VENEZ NOUS RENDRE VISITE ET CONSTATER.

73s ORO de F 6 AMB



CHRONIQUE

VHF / UHF

par Christian BARROYER

F 6 ANQ.

Dans le N° 51 d'INFOM 33, j'ai fait une brève récapitulation des événements marquants du trafic VHF-UHF pendant l'année 1989.

En ce début d'année 1990, j'éprouve quelques difficultés à rédiger un compte-rendu d'activité en raison de la relative faiblesse du trafic DX d'une part, et de mon absence, pendant le mois de Janvier, de mon domicile d'autre part. Aussi, dans l'attente des premières ouvertures de propagation de cette année 1990, je vous propose de faire un tour d'horizon des principaux phénomènes naturels de propagation que les DX's men des bandes VHF affectionnent particulièrement.

Voyons tout d'abord les endroits où se manifestent ces phénomènes.

I - L'atmosphère terrestre

La plupart des phénomènes donnant lieu à des propagations exceptionnelles prennent naissance dans l'atmosphère terrestre qui s'étend de la surface du globe jusqu'à une altitude d'environ 250 Kms. L'atmosphère terrestre est, par ailleurs, divisée en trois couches :

- la troposphère
- la stratosphère
- l'ionosphère

LA TROPOSPHERE

Cette zone, proche du sol, s'étend de 0 à 10 km d'altitude environ.

Elle est le siège de nombreuses instabilités thermiques, hygrométriques et barométriques sur lesquelles planchent sans relâche des spécialistes plus connus sous le nom de météorologistes. La troposphère est essentiellement composée de vapeur d'eau dont l'accumulation conduit à la formation des nuages. Elle est sujette à l'accumulation de charges électriques considérables entraînant des décharges que maudissent les SWL et autres adeptes des bandes basses. (1,6 ; 325 et 7 MHz). Cette couche, très instable est responsable de phénomènes de propagation particuliers, utilisables sur des fréquences allant de 50 MHz à 300 GHz.

LA STRATOSPHERE

Située entre 10 et 30 km d'altitude, cette couche est relativement froide, (-50°) et sa structure physique reste assez stable. Elle n'est le siège d'aucun phénomène particulier susceptible d'améliorer la propagation des ondes radioélectriques.

L'IONOSPHERE

Comprise entre 100 et 250 kms d'altitude, cette couche est elle-même divisée en cinq sous-couches pour lesquelles se sont passionnés et se passionnent toujours les mordus de la propagation.

Compte-tenu de ses caractéristiques physiques, elle est susceptible de s'ioniser sous l'action des rayonnements solaires et cosmiques. On y trouve successivement :

- La couche E1 : (ALT.100 km) susceptible de favoriser la propagation des ondes hectométriques.
- La couche E sporadique : (alt 130 km) dont l'ionisation, aussi furtive qu'imprévisible, permet de bons DXs sur les fréquences comprises entre 50 et 200 MHz
- La couche E2, située à environ 150 kms permettant des réflexions pour les ondes de fréquences comprises entre 1,5 et 5 MHz.
- La couche F1 (alt. 200 kms) chère aux DX men du décamétrique et permettant des liaisons intercontinentales diurnes sur les fréquences comprises entre 12 et 30 MHz.
- La couche F2 (alt. 250 Kms), autorisant les mêmes liaisons que la F1 mais en nocturne.

II - Principaux phénomènes de propagation naturels exploitables en VHF et au dessus.

II.1 - IONOSPHERE

2.1.1. Réflexion sur couche F2

La fréquence maximum utilisable (MUF) pour une ou plusieurs réflexions sur cette couche est limitée à 70 MHz et ceci, pendant les périodes d'activité maximale du cycle solaire, la MUF normale plafonnant à 30 MHz. Le maximum du cycle solaire étant prévu pour 1991, il est encore temps de vous équiper sur 50 MHz afin de réaliser des QSO inter-continentaux avec des moyens techniques tout à fait modestes. A signaler que des QSO par backscatter (rétro-réfraction) ont été réalisés sur 50 MHz.

2.1.2. Réflexion transéquatoriale

Ce type de propagation autorise des liaisons de plusieurs milliers de kilomètres pour des stations situées de part et d'autre de l'équateur, sur un axe approximatif NORD-SUD et pour des fréquences comprises entre 50 et 432 MHz. En Europe, elle permet d'entendre et de contacter les stations d'Afrique du Sud sur 50 MHz. Sur 144 MHz, je n'ai jamais entendu parler de telles liaisons vu l'éloignement du Sud Europe par rapport à l'équateur. Les signaux, aux fréquences élevées (>100 MHz) sont assez déformés ("rugueux"), comme ceux observés lors des aurores boréales. La couche F2 est elle aussi responsable de ce mode de propagation pendant les périodes de forte activité solaire.

A L'ECOUTE DU MONDE



aimablement communiqué par F 6 HXJ.

Pour

ceux qui sont désireux de suivre de près les événements dans les pays de l'EST de l'EUROPE, FD 1 PCZ nous communique les principales émissions en français, voir le tableau ci-dessous :

HEURE	U.T.C.	Station	Fréquences			
00:30	01:00	R° YOUGOSLAVIE	9620	5980		
06:00	06:30	R° POLOGNE	9675	7270		
06:00	06:30	R° PRAGUE	9505	7345	6055	
07:00	07:30	R° SOFIA	17825	15160	11720	
10:00	10:45	R° BERLIN/RDA	9730	7185	6115	6040
10:30	10:45	R° PRAGUE	9505	7345	6055	1287
11:30	12:00	R° POLOGNE	15120	9540	6135	
11:30	12:00	R° ROUMANIE	17850	17720	15445	1536511940
12:45	13:30	R° BERLIN/RDA	17780	13690	9665	6115
13:00	13:30	R° POLOGNE	9540	6135		
14:45	15:30	R° BERLIN/RDA	7185	6115		
15:00	15:30	R° POLOGNE	11840	9525		
16:00	16:45	R° BERLIN/RDA	17780	15350	13690	9730
17:00	17:30	R° YOUGOSLAVIE	11835	9620	5980	
17:30	18:00	R° PRAGUE	11855	7345	5930	
18:00	18:45	R° BERLIN/RDA	1359			
18:30	19:00	R° BULGARIE	15330	11720		
19:00	19:45	R° BERLIN/RDA	9730	7295		
20:00	21:00	R° PRAGUE	6055	1287		
20:30	21:00	R° ROUMANIE	11940	11810	9750	9510
et 2 pays bientôt vraisemblablement concernés						
12.30	13.00	R° TIRANA (ALBANIE)	9480	7120		
14.00	15.00	R° PYONGYANG (COREE NORD)	11855	11735	9345	9325
16.00	17.00	R° PYONGYANG	9480	7120		
18.00	18.30	R° TIRANA	9480	7155	1395	
20.00	20.30	R° TIRANA	9480	7155	1395	
21.00	22.00	R° PYONGYANG	9977	9640	9345	6576

PETITES ANNONCES

GIRONDE :

A VENDRE

TRS 80 Couleur :	500 Frs
TI 99 4 A + Doc et 102 Programmes :	290 Frs
Terminale ADD 5 Consul 520 :	250 Frs
Décodeur RTTY ST 6 HALL US :	800 Frs
Interface RTTY RVD 1005 HALL	600 Frs
Décodeur CW ATRONICS	500 Frs
HW 100 + Alimentation	1.000 Frs
TR 7010 VHF SSB	1.000 Frs

Matériels divers liste sur demande : **F 8 CG Nomenclature 56.94.55.97**
(heures repas)

Antenne 17 éléments 144 Mhz TONNA - très bon état : 350 Frs
contacter **F 6 HWO**

CHERCHE

F 6 FUV cherche un transceiver VHF BLU (+FM) genre IC 260, FT 290...

MADRIGNAC - Téléphone 56.55.30.00 Poste 2768 Heures Bureau

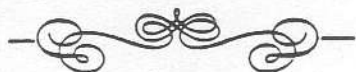
LANDES

A VENDRE : FT 707 + ampli 100 Watts Prendre contact avec **FC 1 MMB** Tél. 58.78.03.54

RECHERCHE : PK 1 s'adresser **F 2 XB** Tél. 58 79 30 69

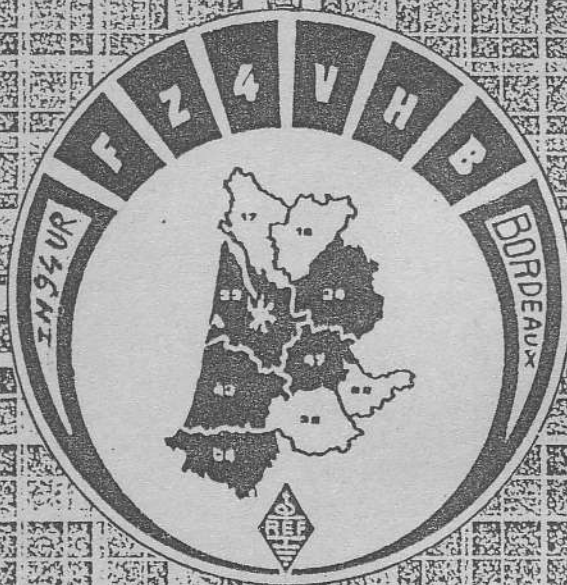
DORDOGNE

RECHERCHE : Dept 24 Ampli BF IF CV 80 ou CV 40 pour **F 1 BFX** Tél. 53 52 48 20



RADIO-CLUBS DE LA GIRONDE

- FF 1 LPW RADIO-CLUB GENDARMERIE D'AQUITAINE
BP 904 CASERNE BATTESTI - 59 Rue Sequineau - 33063 BX CEDEX
Ouvert tous les vendredis à partir de 20 H.
- FF 1 MDQ RADIO-CLUB LOCAL DES ELECTRICIENS
ET GAZIERS
5 Cité Les Prises 33820 ETAULIERS
ouvert à partir de 20 H 30 tous les 2ème et 4ème
Vendredi du mois (sauf vacances)
- FF 6 KAV CENTRE RADIO-AMATEUR DU MEDOC
15 Rue Pierre Castéja 33250 PAUILLAC
ouvert à 20 h locale tous les vendredis soirs.
- FF 6 KFL RADIO-CLUB M.J.C. D'ANDERNOS LES BAINS
PARC MUNICIPAL 33510 ANDERNOS LES BAINS
ouvert
le samedi de 15 H à 19 H
- FF 6 KIS RADIO-CLUB LOCAL DES ELECTRICIENS
ET GAZIERS DE BORDEAUX
Centre Marcel Paul 251 Rue Judaïque - 33000 BORDEAUX
Ouvert les 2ème et 4ème Mercredis du mois à partir de 17 H
- FF 6 KLI RADIO-CLUB DU LIBOURNAIS
Ancienne Ecole de Condat Av. L. Didier - 33500 LIBOURNE
Ouvert tous les Vendredis de 21 H à 23 H
et le dernier samedi du mois en après-midi
- FF 6 KNB RADIO-CLUB A.O.M. P.T.T. DE BORDEAUX
Rue de Pessac - CENTRAL TELEPHONIQUE - 33170 GRADIGNAN
ouvert le mercredi à 20 H 30 - le samedi (quelquefois)
- FF 6 KNL RADIO-CLUB REF SECTION GIRONDE
Centre culturel PALMER - Av. V. Auriol - 33150 CENON
ouvert tous les mercredis de 14 H à 16 H
tous les samedis de 14 H à 19 H
- FF 6 KPJ RADIO-CLUB DES TRANSMISSIONS DE
L'ARMEE DE L'AIR
Base aérienne 203 - 33150 CENON
- FF 6 KPS RADIO-CLUB DYONISIEN
37 Route de Paris - 33910 ST DENIS DE PILE
ouvert le mardi soir de 20 H 30 à 22 H 30
- FF 6 KPU RADIO CLUB MEDOCAIN
AERODROME MUNICIPAL - 33930 VENDAYS MONTALIVET
ouvert le 1er et le 3ème vendredis du mois à 20 H 30
- FF 6 KUQ ONDES COURTES ET MICRO-INFORMATIQUE
CHATEAU CHOISY - 33610 CESTAS
ouvert tous les samedis à partir de 14 Heures



Responsable de la publication : J.M GASSIER La Croix Blanche - 33670 SADIRAC